

Le Monde

QUARANTE-QUATRIÈME ANNÉE - N° 13044 - 4,50 F

Fondateur : Hubert Beuve-Méry

Directeur : André Fontaine

La reconquête du Nord par M. Habré et la contre-attaque de Tripoli Paris étudie une riposte au bombardement de l'aviation libyenne au Tchad

Fuite en avant

Le camouflet infligé au gouvernement français par le colonel Kadafi est sévère. En faisant bombarder la localité d'Arada...

Alors que, à Paris, le gouvernement français étudie une riposte possible après le bombardement effectué dimanche, au sud du 16<sup>e</sup> parallèle, par l'aviation libyenne...



(Lire nos informations page 3.)

La spéculation sur la monnaie allemande La RFA devrait être amenée à réévaluer le mark

A défaut de baisser ses taux d'intérêt, la RFA devrait être amenée à réévaluer le mark, estiment les experts internationaux...

Cela ne peut plus durer et du moins pas très longtemps. La faiblesse du franc sur les marchés des changes...

été, l'ensemble des taux d'intérêt français, qui enregistrent une baisse continue depuis le début de 1982...

FRANÇOIS RENARD. (Lire la suite page 38.)

La majorité, l'opposition et le conflit à la SNCF

Les exigences de la « conscience sociale »

Présentant ses vœux aux élus parisiens, M. Chirac a souligné, faisant allusion aux conflits dans les services publics...

Aucun socialiste, en particulier, n'a jusqu'à présent contesté qu'un recul du gouvernement face aux revendications salariales des conducteurs de trains irait à l'encontre...

l'impopularité de la grève ne saurait suffire à persuader tous les cheminots de reprendre le travail, il est douteux que la stratégie de fermeté mise en œuvre...

décentement, par son autonomie vis-à-vis des grandes centrales syndicales, confirmée au cours du week-end par les réticences observées chez de nombreux grévistes...

ALAIN ROLLAT. (Lire la suite page 8 et nos informations pages 36 et 37.)

Ennuis de santé, Congrès hostile, « Irangate »

M. Reagan face à l'adversité

WASHINGTON de notre correspondant

M. Reagan a commencé la nouvelle année à l'hôpital après avoir achevé 1986 dans la tourmente des premières révélations sur le financement de la gerrilla antisaïnitiste par des ventes d'armes à l'Iran.

Ce n'était que pour un examen de routine, le troisième auquel il était soumis depuis son opération d'un cancer du colon il y a un an et demi...

Les résultats des analyses ne devaient cependant être publiés que lundi - jour où M. Reagan devait également subir une opération de la prostate...

regain de sympathie, il souligne en effet crânement son âge (soixante-seize ans le mois prochain), au moment même où chacun à Washington...

BERNARD GUETTA. (Lire la suite page 6.)

PRIX DE VENTE A L'ÉTRANGER : Algérie, 3 DA ; Maroc, 4,20 dir. ; Tunisie, 825 m. ; Allemagne, 1,80 DM ; Autriche, 17 sch. ; Belgique, 30 fr. ; Canada, 1,75 \$ ; Côte-d'Ivoire, 315 F CFA ; Danemark, 9 kr. ; Espagne, 120 pes. ; G-B, 55 p. ; Grèce, 120 dr. ; Inde, 85 p. ; Italie, 1.700 L. ; Liban, 0,400 LL. ; Luxembourg, 30 f. ; Norvège, 10 kr. ; Pays-Bas, 2 f. ; Portugal, 110 esc. ; Sénégal, 335 F CFA ; Suède, 11 ca. ; Suisse, 1,80 s. ; USA, 1,25 \$ ; USA (West Coast), 1,50 \$.

ALEXANDRE FOURRURES SOLDE L'ENSEMBLE DE SA COLLECTION JUSQU'A ÉPUISEMENT DU STOCK 376, rue St-Honoré, PARIS (1<sup>er</sup>) - 42.60.03.78/04.44

Le Monde ECONOMIE Les leçons d'une grève La SNCF doit avoir plus d'autonomie économique... L'Espagne aiguillonnée... La contestation étudiante en Chine... L'offensive de l'UNEF-ID... Le Japon à Beaubourg... Rallye Paris-Dakar... Sommaire complet se trouve page 40







# Madame, Monsieur, Avant de devenir actionnaire, faites le tour du propriétaire.



- Dublin • Londres • Amsterdam • Bruxelles • Paris • Genève • Madrid • Barcelone • Lisbonne • Monte-Carlo • Hambourg • Francfort • Düsseldorf • Stuttgart • Luxembourg
- Rome • Milan • Turin • Athènes • Stockholm • Copenhague • Oslo • Moscou • Casablanca • Abidjan • Le Caire • Port-Gentil • Luanda • Lagos • Libreville • Téhéran
- Beyrouth • New Delhi • Manama • Doha • Abu Dhabi • Dubai • Mascate • Sharjah • Hong-Kong • Bangkok • Singapour • Djakarta • Kuala Lumpur • Pékin • Shangai
- Canton • Tianjin • Séoul • Tokyo • Osaka • Manille • Taïpeh • Sydney • Melbourne • Nouméa • Papeete • San Francisco • Los Angeles • Denver • Montréal • Toronto • Chicago
- Houston • Dallas • Washington • New York • Miami • Mexico • Panama • Quito • Bogota • Lima • Santiago • Buenos Aires • Rio de Janeiro • Sao Paulo • Nassau • Caracas

*Prochainement, vous pourrez devenir actionnaire du Groupe Paribas.*

## GROUPE PARIBAS

Une note d'information (vis C.O.B. n°86-449 du 19.12.86) est tenue gratuitement à la disposition du public auprès des établissements chargés de la vente des actions.

Téléphonez au (1) **46.24.11.11** ou écrivez à Paribas-Actionnariat, 3 rue d'Antin - 75002 Paris.

... le ministre basque  
... République espagnole

RIVES

SOLDES

SOLDES D'HIVER

Les Flacons de la Séduction



Université

Texte de la page de gauche, partie supérieure.

Texte de la page de gauche, partie inférieure.

Depuis de Kaboul

Les conditions

Texte de la page de gauche, section 'Depuis de Kaboul'.

Texte de la page de gauche, section 'Les conditions'.

Texte de la page de gauche, section 'Les conditions'.

Magasin

Texte de la page de gauche, section 'Magasin'.

# MERCI\* A TOUS CEUX QUI FONT DU CHEMIN AVEC NOUS.



Et la route est longue. Tellement longue qu'elle nous conduit tout droit au XXI<sup>e</sup> siècle. Sans détour, sans cahot. Une très belle route. Parce que depuis des années, nous sommes heureux d'aller dans votre direction. Parce que depuis des années, vous êtes nombreux à être transportés par VOLVO.

En 1986, 21.000 automobilistes français ont choisi la qualité VOLVO. Ils sont 1.000 de plus qu'en 1985. 4.000 professionnels de la route ont investi dans les camions VOLVO, ce qui nous a permis de réaliser une pénétration de 11% du marché français. 2.650 marins français ont opté pour la longévité et la fiabilité des moteurs VOLVO PENTA. De nombreux transporteurs ont retenu la rentabilité des autocars VOLVO.

Sans oublier les 229 concessionnaires et les 374 agents qui ont construit le succès de VOLVO cette année.

Les 1.000 collaborateurs de VOLVO FRANCE, qui par leur travail et leur disponibilité auprès des clients, ont contribué au développement de leur marque.

Les investisseurs qui ont fait confiance aux actions VOLVO. Et toute l'industrie française à laquelle nous apportons notre étroite collaboration.

Merci de votre confiance et bonne année 1987.

\*fact en Suédois!

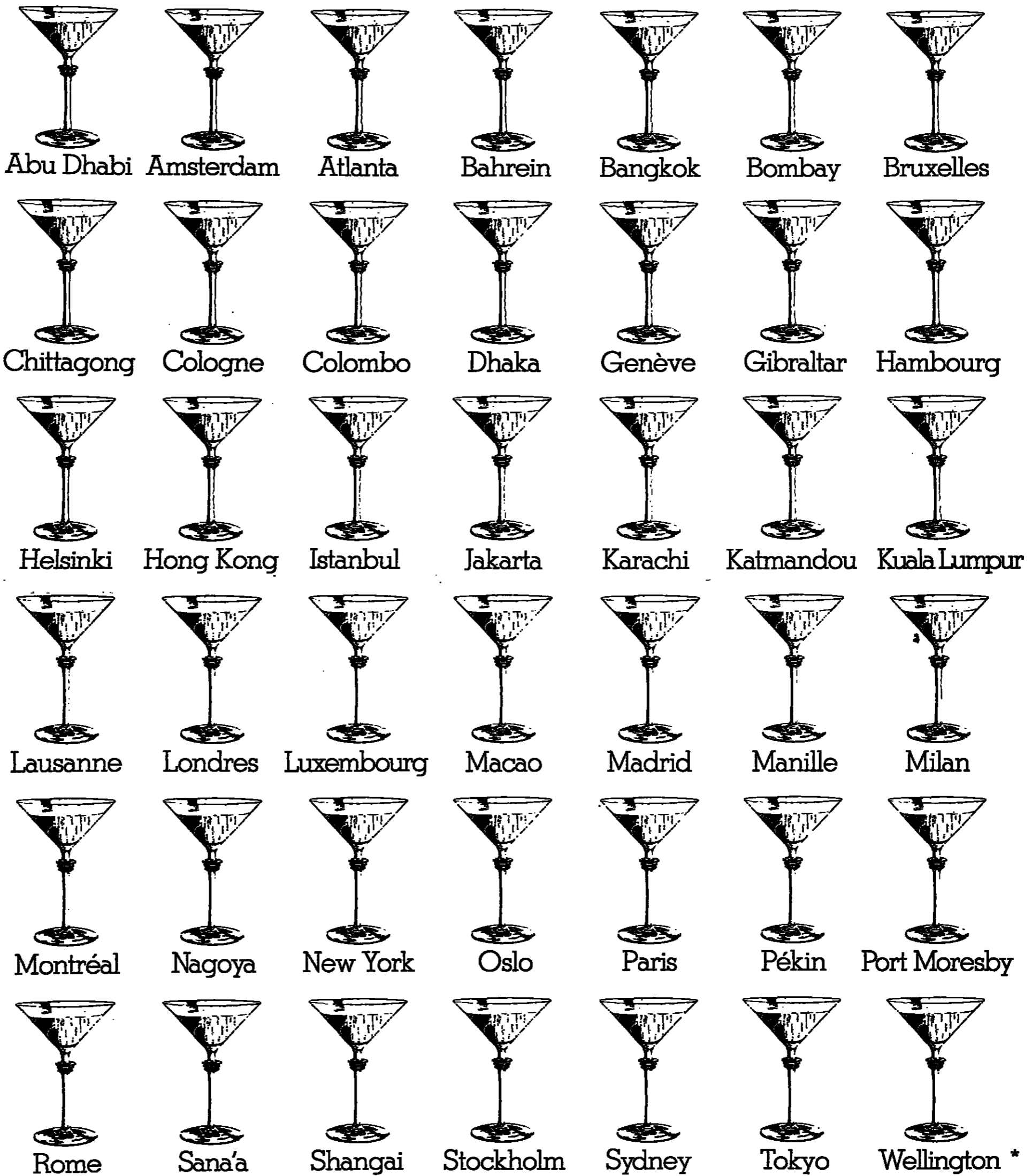
## VOLVO

Volvo - 49, avenue d'Iéna - 75116 Paris  
Tél. : 47.23.72.62





# Qui a dit que le monde des affaires était triste?



1987. Toute une année d'opportunités.



BANQUE INDOSUEZ

\* Et dans 66 autres villes à travers le monde.

RAC

COPE 1

(Publicité)

## COMMUNIQUÉ D'UN GROUPE DE CADRES DE LA SNCF

# Avant tout, acceptez nos excuses

Familles partant en vacances, chefs d'entreprises, étudiants regagnant vos foyers pour les fêtes, banlieusards... vous tous, clients de la SNCF, avez connu une gêne considérable du fait de la grève qui paralyse le trafic depuis la mi-décembre.

Au nom d'une grande partie de nos collègues cheminots, nous souhaitons vous présenter directement nos excuses.

Sachez que nous sommes consternés du préjudice qui vous a été imposé et que nous en souffrons autant que vous-mêmes.

Il risque, en effet, d'anéantir des années d'efforts pour redresser commercialement et financièrement la SNCF.

Sachez aussi que la SNCF — votre SNCF — n'a rien à voir avec la présentation anachronique et corporatiste qu'en donnent, sur toutes les ondes, une minorité d'agents.

La grande majorité des cheminots — plus de deux cheminots sur trois — ne se sont pas joints au mouvement.

Elle essaie de faire encore circuler le plus de trains possible, malgré les entraves et les menaces.

Elle est consciente de l'enjeu qui est celui de l'avenir même de l'Entreprise.

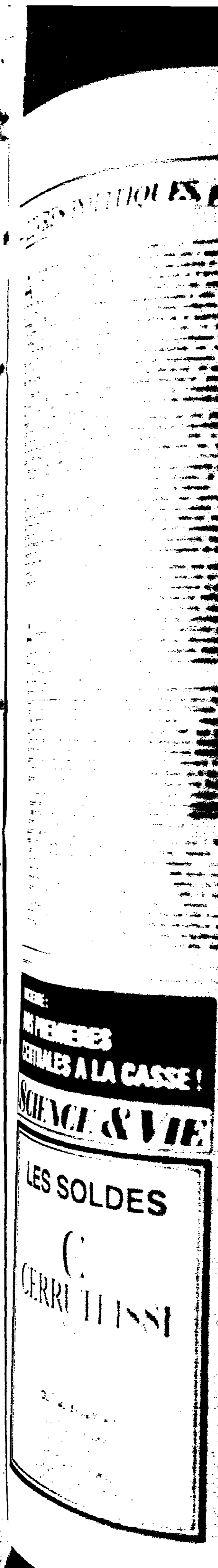
Une Entreprise qui doit évoluer et se transformer pour équilibrer sa gestion — ce devait être le cas dès 1989 — et financer son développement.

Une Entreprise pour laquelle l'avenir compte plus que l'ancienneté.

### Un groupe de cadres

SNCF, Division commerciale voyageurs  
Région Paris/Saint-Lazare  
20, rue de Rome, 75008 Paris.

مكتبة الامن الاصل



# Politique

## LIVRES POLITIQUES, par André Laurens

**A**u terme de son récent passage à l'émission « L'heure de vérité », Michel Rocard regrette de n'avoir pas eu le temps et l'occasion de s'exprimer sur deux sujets qui lui tenaient à cœur, et qu'il avait vraisemblablement potassés : l'Europe et la défense. L'actualité, ce jour-là, avait d'autres urgences ou d'autres curiosités, au point de laisser en suspens ces questions de fond qui, il est vrai, se posent en permanence.

Aussi bien, lorsque l'occasion s'offrira de les traiter, les responsables politiques ne s'y précipiteront pas forcément s'ils estiment qu'ils n'ont rien à y gagner. Il n'y a pas toujours adéquation entre l'attente de l'opinion, à un moment donné, et les intérêts personnels de ceux qui quittent ses suffrages. Le contenu du débat politique courant s'en ressent et se languirait dans une grande monotonie si ne se développait, en marge de lui, une réflexion déliée des contraintes médiatiques et électorales. On va en examiner quelques exemples qui n'émanent pas, comme c'est souvent le cas, de spécialistes désireux de divulguer leur savoir et leurs thèses dans leur domaine de prédilection, mais d'auteurs qui prétendent faire émerger, fût-ce contre l'air du temps, des conceptions politiques plus générales.

**A**insi Gisèle Charzat, député au Parlement européen, membre du CERES, surprendra nombre de ses amis, et bien d'autres, lorsqu'elle prendra connaissance du processus qu'elle analyse dans un petit mais inquiétant ouvrage sur la « militarisation intégrale ». Dans le débat sur la défense, volontiers précautionneux — sous prétexte de consensus, — trop vague quand il ne s'enferme pas dans la technique, souvent confus, cet essai a l'éclat et la dureté de l'épée. Il tranche, comme peut le faire une démonstration froide dans un domaine où les sentiments, les préjugés, la morale et le conformisme ont tendance à déborder les données de fait.

L'auteur rompt avec la démarche fréquente des politiques — et de la plupart des écrivains militaires — qui consiste à prendre la France comme point de départ de leur réflexion pour dire ce qu'il est possible, ou souhaitable, de faire, à son échelle ou à celle de l'Europe, dans le cadre d'une alliance plus ou moins resserrée avec les Etats-Unis et en tenant compte de contingences diplomatiques et budgétaires connues.

Gisèle Charzat n'aborde la question nationale qu'au terme d'une enquête minutieuse sur l'évolution du concept de défense depuis l'avènement du

nucléaire. La documentation technique sur laquelle elle s'appuie ne lui sert pas à évaluer les mérites et insuffisances de tel ou tel système d'armes, mais à montrer comment on est passé de la stratégie opérationnelle à celle des moyens, puis à la stratégie intégrale, qui sort du seul domaine de la guerre pour en englober bien d'autres. La démonstration se réfère aux prodigieux efforts technologiques déployés par les Etats-Unis, qui sont les homologues, pour les rattraper ou les devancer, de ceux de l'URSS : les plans Manhattan pour le nucléaire et Apollo pour l'espace, et, maintenant, l'initiative de défense stratégique.

« Mieux qu'une planification qui ne peut prévoir l'imprévisible — écrit Gisèle Charzat, — l'IDS, « concept stratégique », identifie les technologies pour accélérer, en fonction d'efforts regroupés et intégrés par rapport à des objectifs militaires, le potentiel de progrès de l'Amérique. (...) Avec l'IDS, l'unification des canaux d'impulsion et de décision se réalise. A présent, le secteur de la défense rassemble dans la confrontation l'ensemble des forces du dedans, l'ensemble des forces de progrès technologique de la société civile. »

Ainsi, quelles que soient les interrogations et les réserves qu'elle inspire, l'IDS « fait de l'Amérique le plus grand laboratoire de recherche militaire du monde ». Elle instaure « une nouvelle donne qui s'impose à la communauté internationale », et en particulier aux pays les plus développés, qui découvrent que « la militarisation intégrale établit en faveur des Etats-Unis une relation de supériorité mondiale ».

Faute d'une authentique volonté politique et les réserves qu'elle inspire, de ses moyens, l'Europe n'est pas, en l'état, capable — selon l'auteur — de répondre au défi que représente l'IDS dans les secteurs décisifs : la coopération des industries électroniques et informatiques, l'armement, l'entente franco-allemande. Bien qu'il ne s'oppose pas à l'IDS, le programme Euréka, qui vise à mettre en place l'Europe de la technologie civile, et les autres programmes multinationaux de recherche ne constituent que des prémices.

Il en faudrait plus — instaurer la coopération dans l'espace et réaliser une défense antimissile — pour se maintenir au niveau du défi américain. Cet effort, la France doit, selon l'auteur, l'assumer seule, comme elle l'a fait, en d'autres temps, avec l'atome, en attendant d'être relayée par une Europe autonome. Le coût de sa sécurité et de son indépendance en sera singulièrement aggravé, mais, outre qu'elle bénéficiera des

retombées économiques de son effort, elle évitera le déclin qu'implique tout renoncement devant le nouveau niveau de la compétition.

Gisèle Charzat se réclame de François Mitterrand, pour son volontarisme européen et son refus de subordination à l'IDS, et du général de Gaulle, qui fut,

dos à dos les pacifistes, voués, selon lui, à accepter la « paix totalitaire », et les militaristes, qui, eux aussi, se trompent, fût-ce moins gravement, en méconnaissant le caractère insidieux du totalitarisme. Il s'efforce, plutôt, de définir une attitude intellectuelle et morale susceptible de déboucher sur une politique.

Résister au totalitarisme, explique-t-il, « c'est un combat de conscience ». Il passe par l'affirmation d'un certain nombre de valeurs et de refus, dont le premier consiste à récuser l'appropriation de l'histoire par l'adversaire.

S'il ne propose pas un modèle de résistance au totalitarisme — car il y en a plusieurs, — l'auteur énumère les erreurs ou les illusions les plus fréquentes : réduire le totalitarisme à une suite de ses dimensions (menace militaire, pression diplomatique, négation des droits de l'homme) ; miser sur l'« échec du marxisme » lequel, de toute façon, se perpétue comme système bien au-delà d'un accident de l'histoire ; tout attendre d'un retour au religieux, phénomène réel mais ambivalent ; guster l'éclatement de l'empire.

L'esprit de résistance impose de dépasser le couple fascination-mépris à l'égard du régime soviétique pour affirmer et approfondir ces valeurs européennes que sont la démocratie, la liberté, la nation et l'individu. L'auteur croit aux chances de l'Europe, une Europe indépendante qui resterait, suivant la vision gaulliste, celle des nations, car il préfère la logique de la diversité à celle de l'intégration. C'est la même démarche qui lui fait chanter les mérites de la démocratie à partir de ses imperfections. Elle est, écrit Xavier Strauss, l'ordre de la vérité. « Elle l'est de par son incapacité proclamée à s'approprier la totalité des choses et des êtres et la totalité du temps. Elle l'est par son agnosticisme intrinsèque. Elle l'est par la séparation maintenue du droit et du fait. »

## Singulières audaces

dit-elle, « l'un des rares à comprendre la nouvelle liaison entre la stratégie et le politique ». Si forte que soit sa démonstration, elle va à contre-courant non seulement des thèses envisageant la défense de l'Europe dans la perspective d'un conflit situé sur le théâtre européen avec les structures et les armes en place, mais aussi des tentations de révision ou d'interrogation sur les moyens de la sécurité qui saisissent les partis sociaux-démocrates, chez nos voisins, et qui n'épargnent pas les socialistes français. C'est une double raison de ne pas ignorer cette incursion de la politique dans la stratégie, à moins de nier toute liaison entre l'une et l'autre.

**L**a défense se conçoit et s'organise par rapport à la guerre. Elle peut rendre « impossible » l'ouverture d'un conflit sans, pour autant, contenir toute la menace, dans sa globalité, s'il est vrai que la guerre n'est pas nécessaire pour atteindre à terme l'objectif visé. Le vrai danger pour l'Europe ne serait pas, dès lors, l'Armée rouge, mais une domination en douceur qui ferait l'économie de l'affrontement armé.

Tel est le point de départ de l'essai de Xavier Strauss, conseiller d'Etat, sur l'« esprit de résistance » qu'il convient, selon l'auteur, de forger face aux visées soviétiques, lesquelles correspondent à des besoins objectifs : l'utilisation des richesses financières et technologiques de l'Europe.

Xavier Strauss ne jette pas les bases d'une stratégie moyenne en renvoyant

Dans son *Louis XX, contre-enquête sur la monarchie*, Thierry Ardisson ne reprend pas dans les mêmes termes le flambeau de Maurras, après son enquête sur la monarchie et la fondation de l'Action française. Dans les mêmes termes, c'est peu dire : le monarchisme de Thierry Ardisson est du genre « braché ». Ainsi rejette-t-il l'objection classique opposée au principe héréditaire : « Et si c'est un con ? Cette notion de sergent au poste suprême, répond-il, est récente. Pas besoin de tête d'œuf pour y poser une couronne. Que celle du premier ministre soit bien pleine, c'est plus sûr. Que celle du souverain soit bien faite, cela suffit. Roi, c'est un métier qui s'apprend. »

Le modèle proposé est celui des monarchies existant en Europe, en plus grand nombre que les républiques, note l'auteur. Les authentiques familles royales lui paraissent plus acceptables que leurs ersatz, style Monaco, « qui confondent dynastie et « Dynasty » (le feuilleton télévisé).

Thierry Ardisson illustre son plaidoyer par de longs flash-back sur les malheurs des derniers rois de France. De Louis XVI à Charles X, décrit comme « une star avant de devenir un loser », il participe à la lecture, fort en l'honneur en ce moment, de la Révolution, dont on va célébrer le bicentenaire. Il entend rompre, notamment, « l'étrange absence dans la mémoire collective des Français dont a pâti Henri V, comte de Chambord, petit-fils de Charles X, qui rata de peu la restauration en 1873 », car, nous assure l'auteur, « en pur monarchiste, il a refusé le césarisme ».

Pour Thierry Ardisson, le septennat républicain, c'est « la monarchie à temps partiel, le roi à trône éjectable ». Pourquoi ne pas rétablir l'institution dans sa vérité et, tant qu'à restaurer le roi, « autant dire le vrai, l'authentique, l'ainé ». En revenant, dit l'auteur, à la filiation de Louis XIV, via son deuxième petit-fils, Philippe V d'Espagne, Alphonse XIII et leur descendance, qui s'incarne dans le prince Louis, né en 1974, « un gosse en jean et en baskets qui fait du skate sur une avenue chic de la banlieue madrilène » : le futur Louis XX ? La question est posée et elle en appelle une autre : troublerait-elle des stratégies présidentielles qui, pour l'heure, restent très républicaines ?

\* *La Militarisation intégrale*, de Gisèle Charzat. L'Harmattan, 156 p., 120 F.

\* *L'Esprit de résistance*, de Xavier Strauss. Fayard, 236 p., 79 F.

\* *Louis XX, contre-enquête sur la monarchie*, de Thierry Ardisson. Olivier Orban, 257 p., 89 F.

**NUCLEAIRE :**  
**NOS PREMIERES CENTRALES A LA CASSE!**  
**SCIENCE & VIE**

---

**LES SOLDES**  
DE  
  
**CERRUTI 1881**  
PARIS

---

du 3 au 10 Janvier  
BOUTIQUE HOMME  
27, RUE ROYALE  
BOUTIQUES FEMME  
15, PLACE DE LA MADELEINE  
42, RUE DE GRENELLE

**Sur les grandes marques, et dans tous les rayons.**

**de -30%**

**à -50%**

**les soldes**

**Jusqu'au 10 janvier**



# Premier.

Avec vous, en 1986, RENAULT a pris la tête des ventes dans toutes les catégories de voitures. Petites, moyennes, moyennes supérieures, haut de gamme, véhicules utilitaires. RENAULT est le premier groupe français avec 32,8% du marché.

**PREMIER** de la catégorie des petites voitures avec la Supercinq, 11,4% du marché. La Supercinq est la voiture la plus vendue en France.

**PREMIER** avec la RENAULT 9 et la RENAULT 11 qui dépassent toutes leurs concurrentes de même catégorie avec 6,4% du marché. De plus, les nouvelles RENAULT 9 et RENAULT 11 viennent tout juste d'être lancées.

**PREMIER** avec la RENAULT 21 dans la catégorie moyenne supérieure avec 7,2% du marché.

**PREMIER** avec la RENAULT 25 qui domine très largement le segment haut de gamme avec 3,6% du marché.

**PREMIER** avec la RENAULT EXPRESS et la RENAULT SUPERCINQ SOCIÉTÉ sur le marché des petites utilitaires. Et avec le RENAULT TRAFIC dans sa catégorie.

Depuis Janvier 86, les ventes RENAULT ont ainsi progressé deux fois plus vite que le marché. Oui, merci les voitures à vivre se portent bien.

Les chiffres mentionnés, arrêtés à fin novembre 1986, proviennent de la Chambre Syndicale des Constructeurs Automobile.



© PUBLICIS

Le miracle du Rozel

Le miracle du Rozel... (faded text from the left page)

fixé sur le...

fixé sur le... (faded text from the left page)

fixé sur le... (faded text from the left page)

LIVRES A VENDRE  
LE TOUR DU MONDE









Radio-télévision

Informations « services »

Les programmes complets de radio et de télévision, accompagnés d'articles de présentation, de jugements, d'illustrations et de la liste commentée de tous les films, sont publiés chaque semaine dans notre supplément du samedi daté dimanche-lundi.

Lundi 5 janvier

PREMIÈRE CHAÎNE : TF1

Prolongation jusqu'au 24 janvier 87 TOUTES LES SOLUTIONS CREDIT SUR TOUT

- 20.35 Cinéma : Garçon ! Film français de Claude Santor (1983) avec Yves Montand, Jacques Villerot, Roy Varte, Nicole Garcia...

DEUXIÈME CHAÎNE : A2

- 14.40 Feuilleton : lestora. 15.15 Ravi de vous voir. 16.00 Série : Alfred Hitchcock présente. Corps diplomatique.

TROISIÈME CHAÎNE : FR3

- 20.30 Cinéma : le Sirène du Mississippi Film français de François Truffaut (1969) avec Jean-Paul Belmondo, Catherine Deneuve, Michel Bouquet.

DEUXIÈME CHAÎNE : A2

- 20.35 Cinéma : Garçon ! Film français de Claude Santor (1983) avec Yves Montand, Jacques Villerot, Roy Varte, Nicole Garcia...

TROISIÈME CHAÎNE : FR3

- 20.30 Cinéma : le Sirène du Mississippi Film français de François Truffaut (1969) avec Jean-Paul Belmondo, Catherine Deneuve, Michel Bouquet.

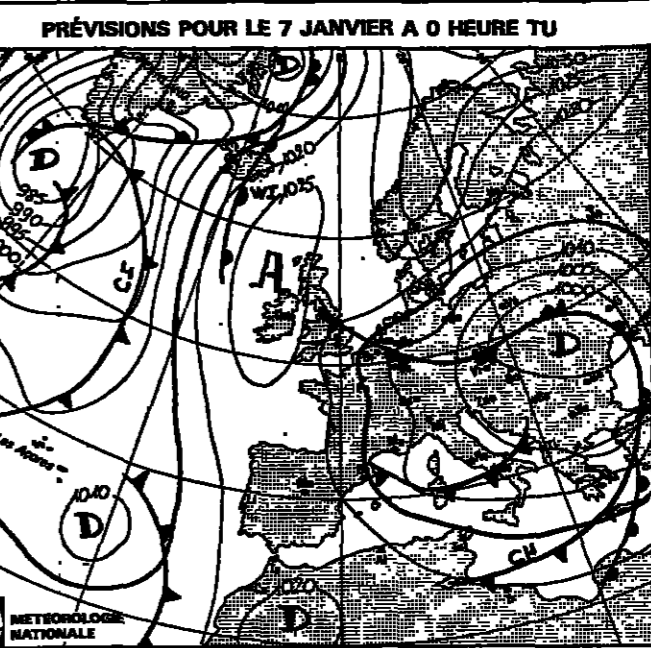
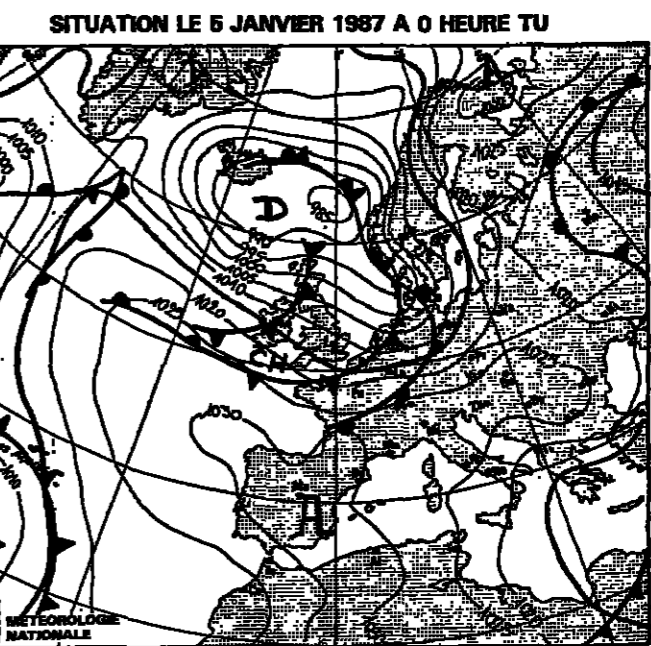
CANAL PLUS

- 20.35 Cinéma : Obsession Film américain de Brian de Palma (1976) avec Cliff Robertson, Genevieve Bujold, John Lithgow, Sylvia « Kimba » Williams, Wanda Blackman.

MÉTÉOROLOGIE

Évolution probable du temps en France entre le lundi 5 janvier à 0 heure et le mardi 6 janvier à minuit. Un flux de nord-ouest puis de nord va circuler mardi sur la France; de l'air froid et instable va s'étendre sur le pays; les régions du nord-est et de l'est seront les plus exposées au mauvais temps.

Après-midi, les températures atteignant 12° en général, 9° à 10° près des côtes atlantique et méditerranéenne.



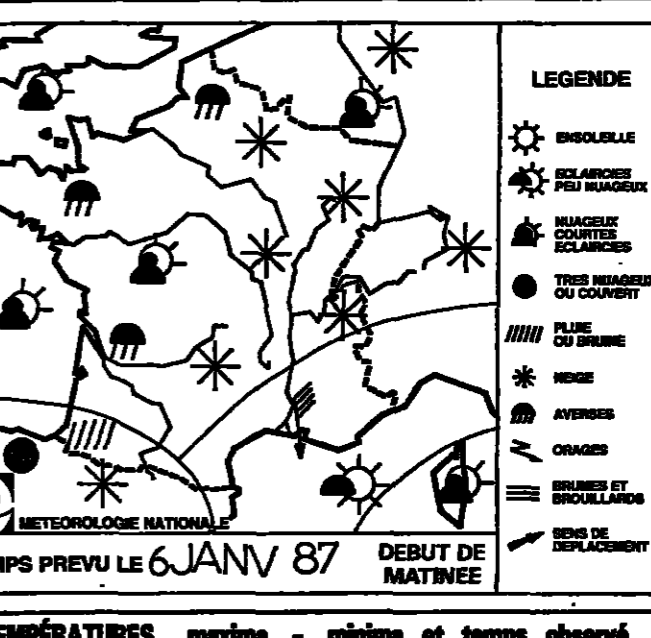
MOTS CROISÉS

PROBLÈME N° 4392 1 2 3 4 5 6 7 8 9 I II III IV V VI VII VIII IX X XI

HORIZONTALEMENT I. Carence d'un chef manquant de cran et même de toupet. - II. Un ministre qui avait le sens des affaires. Espagnole frontalière. - III. Bossier en vue de déboucher. - IV. Objet de plantation provisoire. Pièce d'assemblage. - V. Tranche de vie. Domaine cotoché indéfini; intouchable de nos jours. - VI. Ressort. Celui du Bourget est le théâtre de belles envolées. - VII. Peu fréquenté par les profétaires quand il est social. - VIII. Maltraitée par celui qui n'a pas le sens de la mesure. - IX. Extrait de fleur. Ses liaisons ne sont pas condamnables, mais au contraire, très goûtées. - X. Rôtisserie. - XI. Conductrice d'un véhicule sans direction.

VERTICALEMENT

1. Une guerre où peu de combattants de la première heure en ont vu la fin. Armée de l'ombre. - 2. Qui a cessé d'appartenir ou qui ne s'appartient plus. Pour nous soulager des souffrances qu'il nous fait endurer, on voudrait le voir crever. - 3. Tourne en rond. Les premiers caractères du réalisme. Morceau de nougat. - 4. Celui qui la fait a tendance à la moins conserver. Unis dans l'effort. Dispense une richesse superficielle. - 5. Abandonne ou attaque. Croqué à l'atelier et goûté au salon. - 6. Qui peut donc monter en grade. Disparaissent avec la conquête espagnole. - 7. Trop rapide pour être mesurée. - 8. Particule passe. Bien mûres. - 9. Exposé succint. Calotte.



Mardi 6 janvier

PREMIÈRE CHAÎNE : TF1

- 14.40 Feuilleton : lestora. 15.15 Ravi de vous voir. 16.00 Série : Alfred Hitchcock présente. Corps diplomatique. 16.30 Ravi de vous voir (suite).

TROISIÈME CHAÎNE : FR3

- 14.30 Magazine : Paris-chocs (rediff.). 15.00 Feuilleton : Un journaliste un peu trop voyant. 16.00 Documentaire : Les grands fleuves.

Les amours multivagues d'un journaliste sportif et d'une dessinatrice de mode, chacun des deux époux gardant ses amis, son univers et son passé. Le compte rendu écrit par Gregory Peck et Lauren Bacall est une vraie réussite, et le jeu mouvementé du ménage est prêté à une brillante comédie. Une petite merveille...

- 22.20 Réclames des années 50 et dessins animés. Tom et Jerry, Tex Avery. 23.05 Journaux. 23.35 2e film : la Gloire et la Peur Film américain de Lewis Milestone (1959), (v.o.).

CANAL PLUS

- 14.00 Cinéma : les Misérables (1e partie) Film français de Jean-Paul Le Chanois (1958), avec Jean Gabin, Bernard Blier, Danielle Delorme, Fernand Ledoux, Bourvil, Elfrida Florin.

TEMPÉRATURES maxima - minima et temps observé

Table with columns for location (FRANCE, ÉTRANGER), day (A, B, C, D, N, O, P, T, \*), and temperature values.

JOURNAL OFFICIEL

Sont publiés au Journal officiel du dimanche 4 janvier 1987 : DES DÉCRETS N° 86-1386 du 31 décembre 1986 modifiant certaines dispositions des décrets n° 72-334 du 27 avril 1972...

AVIATION : LE PILOTE QUI VOIT L'INVISIBLE. SCIENCE & VIE logo and advertisement text.



- L'ABEILLE-PAIX - GROUPE VICTOIRE
- ABRI
- ALLIANZ
- ALPINA
- ASSOCIATION GÉNÉRALE DES SOCIÉTÉS D'ASSURANCES CONTRE LES ACCIDENTS (A.G.S.A.A.)
- ASSURANCES GÉNÉRALES DE FRANCE (AGF)
- ASSURANCES MUTUELLES DE SEINE-ET-MARNE
- ASSURANCE MUTUELLE DES COMPTABLES ET FONCTIONNAIRES PUBLICS
- L'ALSACIENNE
- LES ASSURANCES DU CRÉDIT MUTUEL (ACM)
- LES ASSURANCES FÉDÉRALES
- LA BALOISE
- BLACK SEA AND BALTIC
- CAISSE D'ASSURANCE MUTUELLE DE L'INDUSTRIE ET DE L'AGRO-ALIMENTAIRE (CAMIAA)
- CAISSE D'ASSURANCE MUTUELLE DU BÂTIMENT
- CAISSE GÉNÉRALE D'ASSURANCES MUTUELLES (CGA)
- CAISSE INDUSTRIELLE D'ASSURANCE MUTUELLE
- CAISSE MUTUELLE D'ASSURANCES ET DE PRÉVOYANCE (CMA)
- CIGNA FRANCE
- COMMERCIAL UNION
- COMPAGNIE D'ASSURANCES MARITIMES, AÉRIENNES ET TERRESTRES (CAMAT)
- COMPAGNIE CONTINENTALE D'ASSURANCES
- CONTINENTAL INSURANCE OF NEW YORK
- LA CÉLÉRITÉ
- LA CONCORDE
- LE CONTINENT
- THE CONTINGENCY INSURANCE
- DÉFENSE AUTOMOBILE ET SPORTIVE
- LA DÉFENSE CIVILE
- DROUOT ASSURANCE (AXA)
- EAGLE STAR - L'INDÉPENDANCE
- L'ÉQUITÉ
- F.A.S.A. ELF SÉCURITÉ ANTAR
- FÉDÉRATION FRANÇAISE DES SOCIÉTÉS D'ASSURANCES (F.F.S.A.)
- LA FRANCE
- LA GARANTIE MUTUELLE DES FONCTIONNAIRES (GMF)
- GÉNÉRAL ACCIDENT
- G.E.S.A. (GROUPE EUROPÉEN S.A.)
- GROUPE D'ASSURANCES MUTUELLES DE FRANCE (GAMF)
- GROUPE DES ASSURANCES NATIONALES (GAN)
- GROUPE HENRI HEULIEZ
- GROUPEMENT FRANÇAIS D'ASSURANCES (GFA)
- GROUPEMENT DES SOCIÉTÉS D'ASSURANCES À CARACTÈRE MUTUEL (G.S.A.C.M.)
- GUARDIAN ROYAL EXCHANGE
- HANNOVER INTERNATIONAL FRANCE - (HIF)
- HELVETIA
- LA LUTÈCE
- LA MÉDICALE DE FRANCE
- LA MÉTROPOLÉ
- LA MUTUALITÉ GÉNÉRALE RISQUES DIVERS (AXA)
- LA MUTUELLE
- LA MUTUELLE DE L'ALLIER ET DES RÉGIONS FRANÇAISES
- LA MUTUELLE DE L'INDRE
- LA MUTUELLE DU MANS
- LA MUTUELLE DE MARSEILLE
- LA MUTUELLE DU POITOU
- LA MUTUELLE PARISIENNE DE GARANTIE
- MUTUELLE ASSURANCE ARTISANALE DE FRANCE (M.A.A.F.)
- MUTUELLE ASSURANCE DES COMMERÇANTS ET INDUSTRIELS DE FRANCE (M.A.C.I.F.)
- MUTUELLE ASSURANCE DES TRAVAILLEURS MUTUALISTES (M.A.T.MUT)
- MUTUELLE CENTRALE D'ASSURANCES
- MUTUELLE D'ASSURANCES DU CORPS SANITAIRE FRANÇAIS
- MUTUELLE D'ENTRAIDE ET DE PRÉVOYANCE MILITAIRES
- MUTUELLE ÉLECTRIQUE D'ASSURANCES
- MUTUELLE DE L'OUEST
- MUTUELLE DE POTIERS
- MUTUELLE DES PROVINCES DE FRANCE
- MUTUELLE GÉNÉRALE D'ASSURANCES
- MUTUELLE GÉNÉRALE FRANÇAISE (MUTUELLE DU MANS)
- MUTUELLE PARISIENNE DE GARANTIE
- MUTUELLE SAINT-CRISTOPHE
- MUTUELLES RÉGIONALES D'ASSURANCES
- MUTUELLES DES TRANSPORTS
- MUTUELLES UNIES (AXA)
- NATIONALE SUISSE
- NEM ASSURANCES DES RÉGIONS FRANÇAISES (NEMARF)
- NEW HAMPSHIRE
- LA NORMANDIE
- NORWICH UNION
- LA NOUVELLE MUTUELLE DES HAUTS MÂCONNAIS, CHABOLLAIS ET BEAUJOLAIS
- PRÉSENCE ASSURANCES (AXA)
- PRÉSERVATRICE FONCIÈRE ASSURANCE (PFA)
- LA PATERNELLE - ASSURANCES DU GROUPE DE PARIS
- LA PRÉVOYANCE MUTUELLE "MACI"
- LA PRÉVOYANTE-ACCIDENTS
- LA PROTÉGÉE
- LA PRUDENCE
- PRUDENTIAL ASSURANCE
- RHÔNE-MÉDITERRANÉE
- ROYAL INSURANCE
- ROYALE BELGE
- LA SAUVEGARDE
- LA STRASBOURGEOISE
- SOCIÉTÉ ANONYME DE DÉFENSE ET D'ASSURANCES (SADA)
- SOCIÉTÉ D'ASSURANCE MODERNE DES AGRICULTEURS (SAMDA)
- SOCIÉTÉ FRANÇAISE DE RECOURS
- SOCIÉTÉ HOSPITALIÈRE D'ASSURANCES MUTUELLES
- SOCIÉTÉ LILLOISE D'ASSURANCES ET DE RÉASSURANCES
- SOCIÉTÉ MUTUELLE D'ASSURANCE SUR LA VIE DU BÂTIMENT ET DES TRAVAUX PUBLICS
- SEPT PROVINCES
- LA SUISSE
- LA UNION ET LE PHÉNIX ESPAGNOL
- L'UNION DES ASSURANCES DE PARIS (UAP)
- L'UNION GÉNÉRALE DU NORD
- VIA ASSURANCES
- WINTERTHUR
- ZURICH



86% de mémorisation (spontanée et assistée)\*



92% de mémorisation (spontanée et assistée)\*



82% de mémorisation (spontanée et assistée)\*

\*Étude PHOENIX Nov. 1986

# LA PRÉVENTION ROUTIÈRE REMERCIÉ ...

ses 500.000 adhérents  
et les entreprises qui ont contribué  
au financement de cette  
campagne



**LA PREVENTION ROUTIERE**  
Association privée reconnue d'utilité publique





**Le Monde**  
**CADRES**

**CONSULTANTS Externes ou Internes...**  
**La synthèse PERSONNEL-ORGANISATION...**

L'entrée en force des Techniques de COMMUNICATION, en fait la liaison Informatique-Télécoms, va profondément transformer, dans les années qui viennent, le « PANORAMA DE L'EMPLOI » de ce secteur professionnel, A DOMINANTE FINANCIERE. S'appuyer sur l'existant ne suffit plus ! Il faut CREEUR, INNOVER, INVENTER, CONSTRUIRE, pour que la technologie, produite par l'homme, ne rende pas les tâches nouvelles qu'elle engendre : incompréhensibles, inopérantes, et répulsives... pour le PLUS GRAND NOMBRE, VASTE CHANTIER... que le VOTRE ! En qualité d'

**Organisateur-conseil**

vous serez, auprès du chef du Service du Personnel et des Affaires Sociales, détenteur d'une information très « amont », concernant l'évolution des activités décidée par le Management, et sauz, par votre potentiel général (of Grandes Ecoles), votre créativité, et vos qualités d'entrepreneur, combiner les données de l'environnement et celles de votre milieu pour assurer une « traduction » intelligente et pragmatique des besoins apparents et sous-jacents.

Vous possédez un esprit de synthèse PEU COURANT, un réel talent de « metteur en onde ».

Bref, comme le diraient les sportifs : la GRANDE CLASSE ! Au plaisir de vous rencontrer.

René DAGIRAL, notre Conseil, attend votre résumé de carrière, sous la référence W0R/LM.

**Raymond Poulain Consultants** 74, rue de la Fédération - 75015 PARIS

**GRUPE INDUSTRIEL FRANÇAIS**  
4 milliards F. + (45% à l'Etranger)  
30 usines dont 8 à l'Etranger

**BÉNÉFICIAIRE ET EN EXPANSION SUR SES AXES STRATÉGIQUES**  
Produits Industriels et Grand Public  
**RENFORCE SON ÉQUIPE DE D.R.S.** en préparant son renouvellement partiel à intervenir dans les 2 à 6 ans à venir et **RECRUTE** pour son Siège à PARIS rattaché directement au Directeur des R.S. du Groupe dans le cadre d'une petite équipe, un

**RESPONSABLE Relations sociales**

**IL AURA RAPIDEMENT SES DOMAINES PROPRES**

- FONCTION PERSONNEL complète (terrain) pour certaines Usines
- COORDINATION en FRANCE ENTRE PLUSIEURS ÉTABLISSEMENTS PLUS IMPORTANTS et DANS LES ETS et FILIALES A L'ÉTRANGER
- La FORMATION au niveau du Groupe : aide et conseils aux Directeurs d'activités.

Poste voulu évolutif

**Professionnel des Relations sociales**

- MOINS DE QUARANTE ANS (nécessité de la pyramide des âges)
- FORMATION SUPÉRIEURE : Ecole de Gestion, d'Ingénieur ou Universitaire, préf. avec spécialisation Personnel
- ANGLAIS FLUIDE (indispensable) + si poss. Allemand
- EXPÉRIENCE (environ 10 ans) DE LA FONCTION PERSONNEL DANS L'INDUSTRIE (a été en Usine). Connaissances FORMATION et utilisation MICRO-INFORMATIQUE très appréciées

S.C. vous garantit une DISCRETION ABSOLUE et vous remercie d'adresser votre candidature (lettre manuscrite, C.V. détaillé, photo et rémunération) sous réf. 8554

**SC sélection conseil**  
98, AV. DE VILLIERS, 75017 PARIS

**Directeur général adjoint**

**Haut Languedoc**

Le Président d'un groupe de PMI (120 MF. de C.A. en 86), spécialisé dans l'imprimerie, recherche son directeur général adjoint.

Il est chargé de diriger l'administration, les finances, la comptabilité, le juridique et la gestion du personnel de l'entreprise. Il est également responsable de l'animation et de la motivation des équipes et plus particulièrement de l'encadrement. Il est membre de droit du Conseil de Direction et, à ce titre, il participe aux principales décisions concernant la société en matière d'actions commerciales et de production. Il peut être amené à prendre en direct la direction commerciale d'une des sociétés du groupe. Ce poste est conçu dans le cadre d'un schéma précis de délégation et d'une complémentarité avec les responsabilités propres au Président.

Le candidat recherché a une expérience d'animation et de direction commerciale. Il a des compétences en gestion et en administration. Une expérience de direction analogue serait la plus appropriée pour ce poste. La rémunération sera déterminée en fonction de l'expérience et comportera ultérieurement un intéressement aux résultats. Le poste est basé dans une petite ville du Haut Languedoc.

Merçi d'adresser C.V. et lettre manuscrite à André COFFIN, sous références ED25/M, SEMA-SELECTION, 5, rue Saint-Hermentaire 13008 MARSEILLE

**ISMI SEMA-SELECTION**  
Paris - Lille - Lyon - Marseille - Toulouse

**Conseil aux entreprises**

Un organisme de formation solidement implanté dans toute la France recherche son

**DIRECTEUR DE RESEAU**

Responsable de l'action des conseillers : prospection, diagnostic des besoins, proposition d'actions, financement...

C'est un véritable manager : il possède l'expérience de l'animation d'équipes de haut niveau ; il sait gérer, contrôler.

Il connaît les activités de formation.

Merçi de nous adresser C.V., photo récente et rémunération actuelle sous la réf. 610 006 M (à mentionner sur l'enveloppe).

**BK C BERNARD KRIEF CONSULTANTS**  
115, rue du Bac - 75007 Paris  
PARIS/LYON/HEB/NORMAN

**Vittel** La vitalité du 1<sup>er</sup> mondial de l'eau minérale

Dans le cadre du développement de nos installations, nous renforçons notre capacité de production et de distribution des énergies. Nous procédons simultanément à l'amélioration et à l'extension des Réseaux Fluides Divers et Produits. Nous souhaitons enrichir notre équipe en intégrant un jeune

**INGENIEUR THERMICIEN**

Vous souhaitez débiter votre carrière en tant que Chef de Projet. Nous vous accueillons directement aux côtés du Directeur de notre Bureau d'Etudes et vous confions la prise en charge, dans votre spécialité, de tous ces vastes projets. Par vos études de fond sur ces problèmes et par l'apport de vos connaissances spécifiques, vous participerez étroitement à la mise en place d'une technologie ainsi qu'à la constitution d'un savoir-faire, qui situent déjà notre Société à la pointe de la profession, notamment en ce qui concerne la GPAO, l'automatisation et l'informatisation du process.

Notre Groupe offre de larges possibilités d'évolution à un ingénieur à fort potentiel.

Ce poste est, bien sûr, à pourvoir à Vittel. Nous prenons en charge votre déménagement si nécessaire.

Monsieur Koehler vous recevra à Paris et vous donnera toutes informations. Adressez votre dossier de candidature au CPA, sous réf. 46 M 359, 3, rue de Liège 75009 PARIS.

**MEMBRE DE SYNTEC**

**GRUPE INTERNATIONAL**  
à dominante française (plus de 10 000 pers.) recherche le

**DIRECTEUR GÉNÉRAL**

**filiale espagnole**

Il aura à mener le développement de l'affaire (actuellement 200 personnes) sur le marché de la Grande Distribution Moderne (autres que magasins) suivant un taux de progression de C.A. de 50 à 60%. A cet effet, le Groupe mettra à disposition du titulaire son capital de conseil et d'assistance sur les plans commercial et logistique. Dans le cadre d'une large délégation il assurera le professionnalisme et les performances de l'unité en animant et motivant les membres de son équipe.

Le candidat âgé d'environ 35 ans disposera d'une solide expérience commerciale en VPC. Il aura fait la preuve de ses qualités de meneur d'hommes, de gestionnaire et d'appartenance à un Groupe.

Le candidat sera bilingue Français/Espagnol ou Français/Anglais. Le lieu de résidence est BARCELONE. La rémunération sera motivante pour un candidat au tempérament de gagnancier.

Faire offre de candidature (C.V. et rémunération) en précisant la réf. BL/343 au Cabinet GIRAUD-MOUCHOT CONSEIL  
21 bis, rue de Paradis 75010 PARIS qui transmettra.

**giraud mouchot conseil**  
Conseil en recrutement et personnel

**1987**

10, rue de Louvois  
75002 PARIS  
Tél : 42.58.92.03

Notre groupe de sociétés de services, leader dans son secteur (180 M.F. chiffre d'affaires, 350 personnes) recherche son

**DIRECTEUR FINANCIER**

Agé de 35 ans environs, de formation supérieure, il animera une équipe de 10 personnes et assurera la responsabilité des relations financières avec les particuliers de l'estroptique.

Envoyer C.V., photo et présentations sous n° 3 247 M, LE MONDE PUBLICITE, 5, rue Montcaussy, Paris-7<sup>e</sup>.

**Responsable de Projet**

Nous vous proposons de développer en France un nouveau concept de Centres de Loisirs axés sur les hautes technologies : aéronautique et robotique.

Vous serez pour mission de concevoir et d'élaborer l'ensemble du cahier des charges concernant ces centres.

Au plan technique, vous procédez au choix des équipements, vous assurez les négociations avec les fournisseurs, vous gérerez un budget important un plan pédagogique, vous coordonnerez et superviserez la définition des programmes de formation et d'entraînement.

Pour réussir, vous devez être diplômé d'une grande école d'ingénieur (Centrale - Arts et Métiers - Supélec Sup. Aéro).

Vous avez une première expérience en tant que Chef de Projet ou de Produit dans le domaine de l'aéronautique ou robotique.

Vous avez une bonne maîtrise de l'anglais et vous désirez mettre en oeuvre votre mentalité de créateur et de développeur.

Merçi de nous envoyer votre dossier pour une première rencontre à Claude Jacquemain sous référence 510/74.

**CURSUS CONSEIL**  
26, rue Croix des Petits Champs 75001 Paris.

**MERCURI URVAL**  
(19 filiales Europe, Etats-Unis)

**AUJOURD'HUI A LYON**

Immeuble Le Prinat,  
194, rue Garibaldi, 69427 Lyon cedex 03,  
TÉL : 78 60 74 70

Elisabeth FAURE, Gilles FEILLET,  
Philippe STEMMEL

**Mercuri Urval**

**L'UNION NATIONALE DES ASSOCIATIONS DE PARENTS D'ENFANTS INADAPTES (UNAPEI)**

recherche, pour son siège situé à Paris-10<sup>e</sup>,

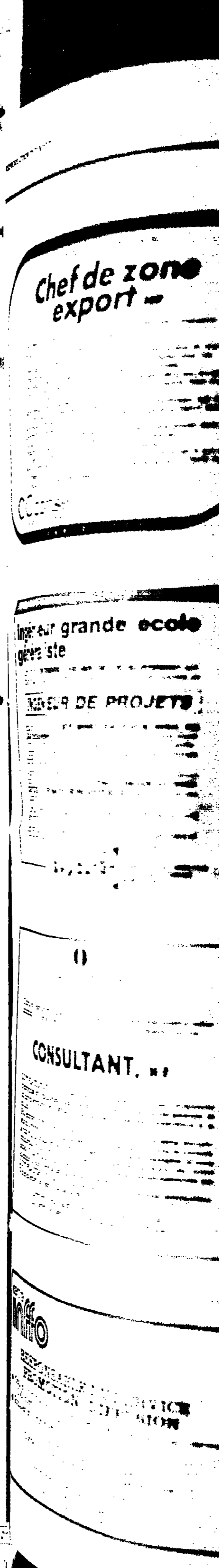
**L'ASSISTANT(E) du responsable de la formation**

Il(elle) contribuera à l'organisation administrative, au développement du service, à la conception des programmes et à la mise en place d'un réseau de formateurs.

Une bonne expérience dans le domaine de la formation est requise.

Le goût des contacts, du dynamisme et de solides connaissances en matière d'animation seront des atouts supplémentaires.

Envoyez C.V. + photo à UNAPEI, 15, rue Coyseux, 75018 PARIS, sous réf. PG 1.



حزبان الملاهي

Le Monde CADRES

Technologie de pointe

## Chef de zone export HF

Prendre en charge et développer la commercialisation de composants électroniques sur les principaux marchés d'exportation :

- conduire les négociations avec les clients importants,
- intervenir en support des filiales commerciales et des réseaux de distribution,
- assurer le suivi et recueillir les informations indispensables pour une meilleure adaptation des options stratégiques de la société.

C'est la mission que vous propose cette société leader dans son domaine (3000 personnes, 1 milliard de F de CA dont 50 % à l'export), filiale d'un puissant groupe international.

Diplômé de l'enseignement supérieur commercial ou technique, âgé de 28 ans minimum vous justifiez d'une expérience de la vente à l'export dans un domaine connexe.

Dynamique, autonome et disponible, vous souhaitez vous investir dans un challenge au sein d'un environnement évolutif et performant.

La pratique de l'anglais et de l'allemand est impérative.

Merci d'envoyer votre CV complété + lettre manuscrite, sous réf. M.522 A, à Monsieur Etienne Simonnet, OC Conseil, 34, Bd Haussmann, 75009 Paris, à qui nous avons confié cette mission.

**OC conseil**  
RESSOURCES HUMAINES  
PARIS - LYON

Etre ou ne pas Etre ...  
dans le Conseil ou dans l'Entreprise ?  
c'est LA question que peut se poser sérieusement après 1 à 3 années d'expérience un jeune

## CHEF de PROJETS ORGANISATION

diplômé (e) d'une Grande Ecole d'Ingénieurs et/ou de Gestion.

Nous sommes une très importante Société Industrielle : plus de 10000 personnes, 8 divisions, plus de 50 centres de profit ...

Notre Département Organisation intervient donc dans les domaines les plus variés pour analyser, écrire les règles de fonctionnement, rédiger les procédures, tout ceci en liaison étroite avec notre service informatique. Nos domaines privilégiés sont : production, recherche, commerce, gestion, logistique ...

Nous recherchons pour compléter notre équipe : un diplômé d'une très bonne Grande Ecole (Ingénieurs et/ou Gestion), ayant de 1 à 3 ans d'expérience d'organisation acquise dans une société de conseil ou un groupe industriel. Etre intervenu en production serait un plus mais n'est pas indispensable.

Merci d'adresser sous référence M/103/BC votre CV et votre rémunération actuelle à notre Conseil qui vous enverra plus d'informations sur le poste avant de vous recevoir.

**chp CABINET Henri PHILIPPE**  
106 boulevard Haussmann - 75008 Paris

## ingénieur grande école généraliste

Une Société d'INGENIERIE et RECHERCHE - DEVELOPPEMENT spécialisée dans l'industrie sucrière souhaite intégrer à son équipe un

### INGENIEUR DE PROJETS

ISSU d'une grande école - ESC, INGEN, ESSE, A et M, ENSIA, INA, IIAA exclusivement - il a de préférence une première expérience en industrie (ou tout au moins des stages significatifs) - il possède une bonne maîtrise de l'anglais ; de bonnes connaissances en allemand seront très appréciées.

Il participera à des projets d'investissement et d'amélioration des processus dans les domaines du GENE CHIMIQUE, de l'ENERGETIQUE et de l'INFORMATIQUE INDUSTRIELLE et en suivra la réalisation.

Un développement de carrière vers des postes d'encadrement en production sera possible.

Les candidatures (lettre manuscrite, C.V., photo) sous réf. 2492-M, seront traitées en toute discrétion par

**a. et j. ourlin** CONSEILS DE DIRECTION  
47, AV. ALSACE-LORRAINE  
92020 ANTOY

Définir et faire appliquer... la règle du jeu...

Dans le cadre de la création d'un nouveau marché : celui des OPTIONS NEGOCIABLES, LA CHAMBRE SYNDICALE DES AGENTS DE CHANGE implante une S.A., filiale à 100 %, pour laquelle nous recherchons :

### 1 Contrôleur senior

qui, à la tête de six Contrôleurs, sera le garant de l'aspect réglementaire et contractuel du marché. Jeune ESC possédant une première expérience d'environ trois ans dans un groupe bancaire dans cette spécialité, nous vous proposons un élargissement de vos responsabilités dans un cadre que vous « façonnerez à votre image »... après en avoir défini les contours... (Réf. V/CG/LM)

### 2 Contrôleurs

qui, sous la responsabilité du Contrôleur senior, effectueront des missions d'audit et d'assistance auprès des différentes CHARGES D'AGENTS DE CHANGE pour que les « règles du jeu » soient comprises et appliquées. (Réf. V/TR/LM)

A bientôt !

René DAGIRAL, notre Conseil, attend votre dossier sous la référence choisie.

**Raymond Poullain Consultants** 74, rue de la Fédération - 75015 PARIS

## Exploitant bancaire auprès des grandes entreprises

Paris. Une Banque parisienne en fort développement, filiale d'un des premiers Groupes bancaires français, recherche un(e) exploitant(e) "Grandes Entreprises". Il aura en charge la responsabilité directe d'un portefeuille de grandes entreprises à gérer et à développer avec une large autonomie.

Agé de 30 ans environ, de formation supérieure, il bénéficie d'une expérience de 2 à 5 ans des relations bancaires avec les entreprises, qui lui a permis d'acquies une bonne connaissance des techniques bancaires, et notamment des nouveaux produits (opérations de marchés, produits financiers, etc.). Une première approche bancaire des grandes entreprises serait un atout appréciable. Très à l'aise dans les relations commerciales, il a de réelles aptitudes à la négociation et le désir de progresser dans un environnement évolutif.

Merci d'adresser votre C.V., accompagné d'une lettre manuscrite et précisant vos prétentions, sous la référence G009/M à Danièle FOSSAT qui traitera votre dossier confidentiellement.

**ISMI SEMA-SELECTION** 16, rue Barbès 92126 MONTROUGE Cedex.  
Paris - Lille - Lyon - Marseille - Toulouse

## MEDIATOR

Conseil en ressources humaines et réinsertion professionnelle, nous cherchons pour Paris (siège), pour Lyon, Lille et Strasbourg), un

### CONSULTANT, H-F

L'OUT-PLACEMENT (ou réinsertion) s'affirme pour les Dirigeants d'entreprise et notamment les D.R.E., comme un outil de gestion et un moyen éprouvé permettant d'aider leurs cadres concernés à la mobilité.

Pour exercer notre métier, nous vous demandons : un sens scrupuleux du service à l'auteur, de la persévérance, du talent pour le conseil, le goût et la capacité de faire réussir les autres - sans compter le sens commercial voulu pour contribuer au développement de notre société. Nous vous souhaitons une culture managériale éprouvée par au moins 10 ans d'expérience en entreprise.

L'OUT-PLACEMENT de qualité devient le besoin des entreprises. Venez exercer ce beau métier avec nous.

Ecrivez-nous : MEDIATOR - Charles KABLE, 120, avenue des Champs-Élysées, 75008 Paris.

## Concevez les camions bennes de l'an 2000.

Nous sommes le groupe SITA, leader européen de la collecte des déchets solides (10 000 personnes, CA 2 milliards de F). La maîtrise de notre croissance exceptionnelle nous impose une ambitieuse restructuration qui se traduira par une augmentation de notre efficacité. Une de nos filiales (190 personnes, 120 M HT de CA), en cours de constitution par le rapprochement de trois sociétés, fabrique l'ensemble du matériel nécessaire à notre type d'activité et le commercialise à l'intérieur du groupe, en France comme à l'étranger.

Pourquoi ne pas venir en diriger le Bureau d'Etudes ? Animant une petite équipe, votre travail sera passionnant. Rattaché au P.D.G., en étroite liaison avec la Fabrication, les Commerciaux France et Export ou les Bureaux d'Etudes Etrangers, vous étudierez les nouveaux besoins du marché, ferez évoluer les matériels actuels (bennes, conteneurs, appareils divers de voirie...) et concevrez les moyens de collecte de l'avenir. A terme, vous mettrez en place un système DAO/CAO.

Ce qui nous plaît chez vous : votre formation d'ingénieur et votre expérience de 5 ans minimum qui vous permettent de mettre en avant de solides connaissances théoriques et pratiques en mécanique, électricité, électronique, hydraulique et automatisme. Nous ne négligeons pas, bien sûr, votre très bonne maîtrise de l'anglais. Avant de venir régler votre planche à dessin, envoyez vite un CV et une lettre manuscrite aux consultants de Sirca, 64 rue La Boétie, 75008 Paris, sous référence G22 751 M. Ils vous dévoileront les possibilités d'évolution au sein de notre groupe.

**Sirca**  
Membre de Syntec

centre

## INFFO

### RESPONSABLE DU SERVICE PROMOTION - DIFFUSION

- Gestion commerciale informatisée des produits et services (12.000 clients), suivi de la clientèle.
- Routages, mailings promotionnels.

Expérience d'encadrement exigée  
Connaissances souhaitées en informatique de gestion

Candidature avec C.V. à adresser à :  
Monsieur le Directeur du Centre INFFO  
Tour Europe-Cedex 07  
92080 PARIS-LA DÉFENSE.

## Ingénieur-Formation

Hier, le transistor et le circuit intégré... Aujourd'hui, le microprocesseur, ses interfaces et ses logiciels d'asservissement... La technicité et la complexité sans cesse croissantes de l'audio-visuel demandent une formation et un recyclage constants tant pour les techniciens que pour les vendeurs. Aussi, notre Service Après-Vente leur propose-t-il des stages techniques. Nous souhaitons aujourd'hui étoffer notre équipe formation et recherchons un ingénieur en électronique pour prendre en charge ces sessions, cours théoriques et pratiques sur nos produits grand-public. Nous recherchons un homme, ou une femme, jeune, diplômé d'une Ecole d'électronique ou d'un troisième cycle universitaire, ayant une première expérience terrain, même courte, et possédant, bien sûr, de réelles qualités de pédagogie. Ce poste, basé à Paris, nécessite de nombreux déplacements sur toute la France auprès des stations techniques ou des revendeurs, ainsi qu'en Belgique pour des réunions européennes, ou même au Japon. L'anglais est indispensable.

Si cette proposition vous intéresse, nous vous demandons d'adresser votre candidature sous référence 866.86 M à notre conseil, 61 boulevard Haussmann - 75008 PARIS.

**CB Chantal Baudron. s.a.**  
MEMBRE DE SYNTec

FRANCAIS (langue)  
FRANCAIS (langue)  
FRANCAIS (langue)

FRANCAIS (langue)  
FRANCAIS (langue)  
FRANCAIS (langue)

FRANCAIS (langue)  
FRANCAIS (langue)  
FRANCAIS (langue)

FRANCAIS (langue)  
FRANCAIS (langue)  
FRANCAIS (langue)

FRANCAIS (langue)  
FRANCAIS (langue)  
FRANCAIS (langue)

FRANCAIS (langue)  
FRANCAIS (langue)  
FRANCAIS (langue)

FRANCAIS (langue)  
FRANCAIS (langue)  
FRANCAIS (langue)

FRANCAIS (langue)  
FRANCAIS (langue)  
FRANCAIS (langue)

FRANCAIS (langue)  
FRANCAIS (langue)  
FRANCAIS (langue)

**Le Monde**  
**CADRES**

**Prévoir, pour mieux gérer... notre « architecture de communication »...**

Nous sommes l'un des premiers groupes industriels français. Nous développons puissamment nos systèmes informatiques et bureautiques, dans le cadre d'une architecture décentralisée, fédérée par un grand réseau. Dans cette optique, notre réseau s'étend et change de nature : au-delà du télétraitement, il devient une infrastructure générale de communication. C'est pourquoi nous attendons beaucoup de vous

**Manager réseau S.N.A.**

pour améliorer et sécuriser l'existant (2 gros centres IBM, 90 sites reliés, 2 000 terminaux) et préparer l'avenir (multiplication des connexions hétérogènes, bureautique, EDI, ...).

Un poste clé directement rattaché au Directeur de la Production, combinant la prospective, la technique et la direction opérationnelle d'une équipe, au service des utilisateurs.

Vous avez une expérience réussie dans la gestion d'un réseau et vous souhaitez, à présent, CHANGER d'ECHELLE et mettre en valeur vos qualités personnelles : ouverture d'esprit, capacité de dialogue avec des « clients », sens des réalisations concrètes et capacités d'animation d'une équipe technique. A bientôt.

René DAGIRAL, notre Conseil, attend votre résumé de carrière, sous référence V/MR/LM.

 **Raymond Poukain Consultants** 74, rue de la Fédération - 75015 PARIS

Dans le cadre de notre stratégie d'expansion, nous offrons des postes d'

**ingénieurs informaticiens**

Formation : Grandes Ecoles, Doctorat, DEA, Maîtrise.

De 0 à 5 ans d'expérience, désirant exercer leur activité dans les domaines suivants :

- systèmes temps réel,
- informatique industrielle,
- logiciel de base,
- génie logiciel,
- systèmes de gestion,
- systèmes de communication,
- systèmes de gestion de bases de données.

Merci d'adresser lettre manuscrite, CV, photo et prétentions sous réf. M 51 A à GROUPE SYSECA, Direction du Personnel, 315, Bureaux de la Colline, 92213 SAINT-CLOUD CEDEX

**GROUPE SYSECA**

SYSECA (300 MF de CA, 900 collaborateurs dont 85% d'ingénieurs) est une Société de services et d'ingénierie informatique, partenaire d'un groupe industriel de taille internationale.

**ADJOINT AU DIRECTEUR DU PERSONNEL**

Avec 2 000 collaborateurs, une implantation en France et à l'étranger - groupe industriel français important - nous recherchons dans le cadre de notre expansion un :


Diplômé d'une Ecole de Gestion (ou équivalent) ou titulaire d'un DECS, à 35 ans environ, vous êtes avant tout un homme de chiffres et votre expérience recouvre tous les problèmes administratifs : paie-informatisée, gestion, législation sociale.

Vous mettez à profit vos connaissances informatiques en participant à la mise en place d'un système de gestion prévisionnelle, outil qui vous permettra de renforcer et d'optimiser votre action, notamment dans les domaines techniques tels que les statistiques, les bilans sociaux.

Après une période d'intégration, outre vos qualités administratives et comptables, vous saurez mettre en valeur vos qualités d'homme de terrain et de communication afin de représenter notre groupe au cours de conférences et de vous déplacer ponctuellement dans nos différentes unités.

Votre rémunération immédiatement motivante, évoluera en rapport avec votre prise progressive de responsabilité.

Si ces perspectives vous intéressent, merci d'adresser votre dossier de candidature (lettre manuscrite, CV, photo exigée et prêt.), s/réf. 4677/LM, à

 **Communiqué**  
71, avenue Victor-Hugo - 75116 PARIS, qui transmettra.

Branches française de l'un des leaders de l'édition internationale, nous recherchons à Paris un

**Assistant Chef de Produit**

Notre département VPC est en plein développement. Directement rattaché à son Directeur Marketing, vous participerez à l'élaboration et au suivi des budgets, des campagnes publicitaires; vous exploiterez nos fichiers et serez responsable des mailings; vous analyserez les résultats.

De formation commerciale supérieure et parlant anglais obligatoirement, vous avez une première expérience acquise de préférence dans le marketing direct, en tous cas dans la VPC.

Très motivé pour vous investir à fond dans un environnement européen et pour évoluer dans notre groupe,

nous vous remercions d'écrire sous réf. 601/M à A.L. CONSEIL, 102, bd. Malesherbes 75017 PARIS.

 **AL conseil**

**jeune informaticien, devenez journaliste technique de ...**

**INFORMATIQUE**

premier journal français dans son secteur professionnel et publication d'un groupe de presse dont le C.A. a dépassé 3 milliards de francs en 1986.

Avec notre conseiller technique, vous suivez l'actualité Informatique tant en matière d'équipements que de logiciels et assistez à la plupart des grands salons français et étrangers. Vous rédigez les dossiers de synthèse répondant aux besoins d'information technique de nos lecteurs, en faisant appel aux professionnels de l'informatique avec lesquels vous êtes en contact permanent.

Vous êtes âgé(e) de 26 ans minimum, diplômé(e) de l'enseignement supérieur et vous avez travaillé, pendant au moins deux ans, dans un environnement de grands ordinateurs IBM. Vous connaissez l'anglais.

Nous vous remercions d'écrire, sous référence M/386.21 à notre conseil, Nicole DOGNIN, qui étudiera votre candidature à titre confidentiel.

**SERTI SELECTION**  
66, rue de Pontchâteau 75008 PARIS.

Cabinet CONSULTANTS recherche **INGÉNIEUR GRANDES ECOLES**

2 à 3 ans d'exp. minimum (sans des courtes années, rigueur, adaptation, autonomie) ayant des connaissances en ORGANISATION, GESTION, COMPTABILITÉ, INFORMATIQUE pour missions de CONSEIL D'ENTREPRISE

Ecrire avec C.V. et photo à : Guy SARFATI CONSEIL, 42, bd de Sébastopol 75003 Paris.

**Groupe Japonais Leader Mondial de l'Autosonore**

**Directeur d'Usine Adjoint**

La filiale de ce Groupe a ouvert récemment son usine européenne (160 personnes aujourd'hui) à NANCY. En 2 ans, la Production a triplé et les perspectives de développement sont telles qu'elles appellent un renforcement de la Direction opérationnelle de l'Usine.

Rattaché hiérarchiquement au Directeur d'Usine japonais, vous aurez à diriger, animer, gérer et contrôler une Production grande série d'autosonores et d'enceintes acoustiques de très haut de gamme, faisant appel à l'électronique de pointe. L'Usine est dotée de moyens de Production et d'outils très sophistiqués.

Vous êtes Ingénieur Electronicien diplômé d'une grande Ecole (A & M, ECP, Supélec, ENSEA...), vous avez 30/35 ans, et après une expérience Fabrication/G.P.A.O. acquise dans une industrie similaire, vous souhaitez accéder à une fonction aussi opérationnelle mais plus large. Aptitude au management et indispensable maîtrise de l'anglais seront parmi les atouts de votre évolution.

Merci d'adresser lettre de candidature, CV, photo et prétentions sous référence M59312 à Nicole La Breuille, TEG

**TEG**  
113, rue de l'Université  
75007 PARIS

**Groupe Bancaire Alsace**

recrute

- **INGÉNIEUR RÉSEAU**
- **INGÉNIEUR SYSTÈME MVS**

Les candidatures avec C.V. détaillé et prétentions sont à adresser sous réf. 8 251 M LE MONDE PUBLICITE, 5, rue Montpensier, 75007 PARIS.

**INSTITUT DE L'ENFANT**

Société d'études spécialisées auprès des enfants et des adolescents, travaillant avec des fabricants, des distributeurs, des agences et des administrations

RECHERCHE

**DIRECTEUR D'ETUDES QUANTITATIVES**

ayant une solide expérience des différentes techniques d'enquêtes quantitatives, de leur analyse et du contact avec la clientèle.

I.E.D. 352, rue Saint-Honoré, 75001 PARIS.

**Crédit agricole** **EVREUX**

EVREUX - 50 000 habitants - dans l'EURE - 460 000 habitants  
LE CREDIT AGRICOLE MUTUEL DE L'EURE recherche pour son Département DEVELOPPEMENT

**RESPONSABLE MARKETING H/F**

qui assurera deux fonctions principales :

1. Fonction ETUDES MARKETING  
• Supervision des études de suivi du marché. • Réalisation des travaux annuels de préparation du plan Marketing et de fixation des objectifs. • Réalisation d'études ponctuelles. • Réalisation d'études de fond prévues au Plan Marketing.
2. Fonction ACTIONS MARKETING  
• Lancement et suivi des actions marketing, en particulier marketing direct. • Assistance logistique de conseil aux Responsables de Segments.

Ce poste conviendrait à un candidat de Formation Supérieure (SUP de CO, Maîtrise Sciences Eco) ayant une expérience bancaire et/ou marketing direct de 2 ou 3 ans. Rémunération à définir selon la formation et l'expérience.

Adressez candidature manuscrite avec CV, photo et prétentions à : M. le Chef de Département du Personnel - CRCAM de l'EURE - 5, rue de la Rochette - 27004 EVREUX Cedex.

**UNE CARRIERE DANS LE BON SENS**

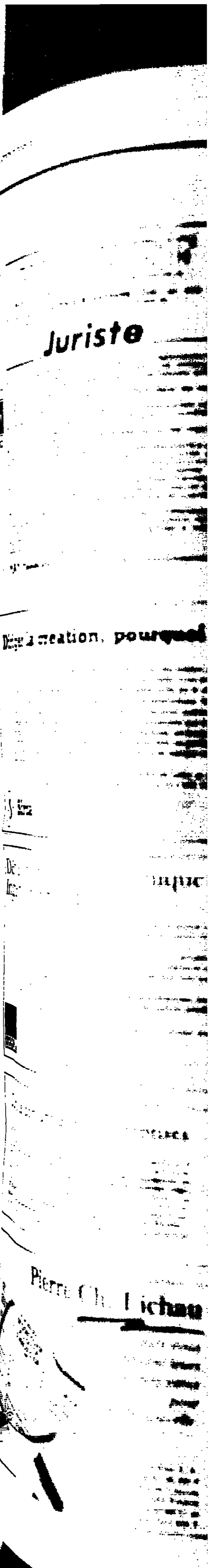
**DIRECTEUR GENERAL**

**NOUS** Un leader de la distribution, de la vente et du transport de denrées périssables, partenaire des GMS Région Parisienne.

**VOUS** Un professionnel de haut niveau de la filière agro-alimentaire. La preuve de vos qualités de négociateur et de meneur d'hommes est faite. Votre capacité à la gestion est justifiée. Les décideurs du commerce moderne vous connaissent. L'organisation et un certain souci du détail seront une chance supplémentaire de réussite. Merci d'adresser lettre manuscrite, CV et photo sous réf. 12161 à

Emplois et Entreprises  
14, rue Voltaire 75002 Paris

مكتبة الأمل





Le Monde CADRES

# FINAREF

Société financière du GROUPE REDOUTE, créée, au sein de son département Financier et Juridique, un poste de :

## Juriste

- Garantir le respect des dispositions légales et réglementaires dans les activités des différents services dans les domaines tels que le crédit aux particuliers, la gestion de fichiers informatisés, le droit des affaires...
  - Assurer la défense des intérêts de la société dans les relations contractuelles.
  - Apporter un ensemble de prestations d'études et de conseil juridique auprès des départements (contentieux, contrats, documents commerciaux...).
  - Contribuer à la représentation de la société auprès des organisations professionnelles.
- Telles sont les finalités principales de ce poste qui sera confié à un jeune professionnel diplômé d'une maîtrise de droit privé au minimum (option Droit des Affaires) avec une expérience d'environ 3 ans au sein d'un cabinet spécialisé ou d'une entreprise. Cette fonction à développer au sein d'un établissement financier à la pointe dans son domaine d'activités lui permettra d'exercer ses talents avec autonomie dans un contexte relationnel de qualité. Ce poste est situé dans la Métropole Nord.
- Merci d'adresser un dossier complet (C.V. + photo + prétentions) sous réf. 3388/LM à Hervé ADAMSKI qui nous conseille dans cette recherche et qui réservera le meilleur accueil à votre candidature.



NORD

HAY Managers 50, bd Gal-de-Gaulle 59100 ROUBAIX



## Jeunes DUT !.. des responsabilités immédiates...

LA CHAMBRE SYNDICALE DES AGENTS DE CHANGE ne se contente pas de gérer les marchés existants... elle en crée de nouveaux ! Après le lancement du MATIF, voici venu le temps des OPTIONS NEGOCIABLES ! Venez mettre votre enthousiasme et votre potentiel au service de la CONSTRUCTION de cette nouvelle filiale. AU CŒUR DE L'ECONOMIE, vous participerez à l'installation et au développement d'un nouveau marché financier. De nombreux postes sont à pourvoir, pour lesquels nous vous donnerons toutes précisions. Sachez seulement que vous bénéficierez de formations spécifiques pour que votre adaptation soit réussie. Nous attendons :

### 3 Chefs de groupe

qui assureront la COTATION, c'est-à-dire l'ajustement de l'offre et de la demande. Un profil plutôt commercial, donc où les qualités de sang-froid, de rapidité et d'efficacité sont primordiales. (Réf. V/GR/LM)

### 1 Contrôleur du marché

qui sera l'« arbitre » de celui-ci et permettra que la cotation s'effectue dans de bonnes conditions. Il faut posséder, en quelque sorte, l'« œil du maître ». (Réf. V/CM/LM)

### 2 Contrôleurs de compensation

qui auront un rôle plus « administratif » puisqu'ils contrôleront les positions des différents intervenants. (Réf. V/PE/LM)

Pour les postes de Chefs de groupe et celui de Contrôleur du marché, nous souhaiterions que vous ayez une première expérience professionnelle, à caractère commercial à dominante financière, si possible, et une formation « Techniques de Commercialisation ». Pour les Contrôleurs de compensation, une orientation finance-compta serait appréciée. A bientôt !

René DAGIRAL, notre Conseil, attend votre dossier sous la réf. choisie (qui pourra être reprécisée après entretien).



Raymond Poullain Consultants 74, rue de la Fédération - 75015 PARIS

## Diriger la création, pourquoi pas vous ?

Nous avons une marque prestigieuse et nous sommes l'un des leaders du sportswear (chiffre d'affaires 1 milliard de francs). Pour franchir une nouvelle étape, nous devons continuer à créer des modèles qui séduisent notre clientèle et affirmer notre style sur le plan international. C'est la fonction du Directeur des Collections que nous recherchons. Rattaché à la Direction Générale, il anime toutes nos équipes de création et les stylistes extérieurs. Il est en relations constantes avec le marketing et la production. Personnalité ouverte aux tendances de la mode et des marchés, sensible au produit, il guide la création. Pour nous, cet homme rare peut être jeune ou moins jeune. Il est créateur et gestionnaire, styliste peut-être, ou professionnel du marketing ou des achats soit dans le textile soit dans d'autres produits, de marque ou de luxe. Et pourquoi pas décorateur, architecte... Si vous vous sentez le talent nécessaire, l'énergie, le goût de créer et d'animer, écrivez aux Consultants de Sirca, 64 rue la Boétie - 75008 Paris sous référence J 638 332 M



Sirca

Membre de Syntec

## Développement électronique Ingénieurs projet

La filiale française d'un groupe international, agissant dans un secteur où l'innovation technologique et la notion de fiabilité sont primordiales (instrumentation/mesures), recherche deux Ingénieurs Projet pour son service de développement électronique.

Ils participent à l'amélioration de produits existants ou/et à la conception de nouveaux produits (développement de logiciels sur microprocesseurs). Ils sont ponctuellement en relation avec leurs partenaires naturels : clients, fournisseurs, bureau d'études... Les moyens leur sont donnés pour exprimer toute leur mesure et leur créativité.

Ces postes peuvent intéresser de jeunes Ingénieurs Electroniciens bénéficiant d'une première expérience et connaissant les logiciels microprocesseurs, les circuits spécifiques linéaires.

Lieu de travail : Paris. SEFOP, notre conseil, vous remercie de lui adresser votre dossier sous référence DE 132 M.



SEFOP 11 rue des Pyramides, 75001 Paris.

MEMBRE DE SYNTec

## Juriste contentieux d'entreprises

Diplômé (e) d'une Grande Ecole ou d'Université dans le domaine juridique. Il ou elle justifie d'au moins 2 ans d'expérience professionnelle dans la gestion de dossiers de pré-contentieux et contentieux d'entreprise. Ses compétences en législation de la faillite (réalisation de gages, nantissements de matériels, négociations avec les administrateurs judiciaires, les mandataires liquidateurs, les notaires, etc.) le ou la rendront immédiatement opérationnel (le) au sein du service juridique d'un important établissement spécialisé dans le financement des investissements industriels. Poste très autonome, basé aux Champs Elysées.

Merci d'adresser lettre manuscrite, CV et prétentions sous réf. 5095 à DESSEIN, 15 rue du Louvre, 75001 PARIS.

## DIRECTEUR (TRICE) D'OFFICE DE TOURISME

(structure intercommunale)

MISSIONS : information, animation, développement de produits touristiques et de la politique de congrès, promotion, direction du personnel

Qualification et rémunération définies par la grille de la Fédération Nationale

Adresser les candidatures à Monsieur le président de l'Office de Tourisme Place Jean-Ferry 55 100 LORIENT pour le 13 janvier 1987, au plus tard.

## SEVME INFORMATIQUE

Tél (16) 42-82-90-05

cherche urgent

## TECHNICO-COMMERCIAL

Connaissances en télécommunications (Télécom + Informatique) Expérience requise.

## VARY LABORIX

## MATERIEL DE RADIOLOGIE

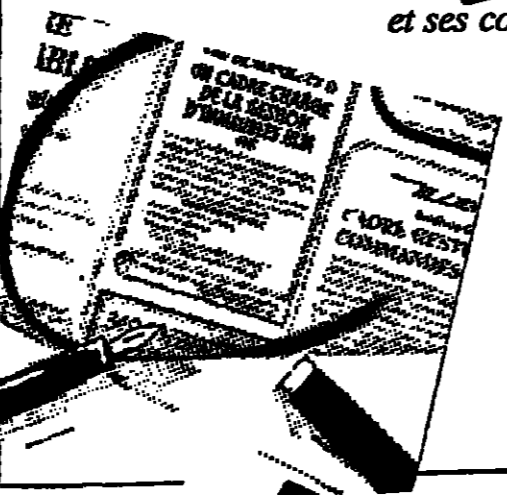
RECHERCHE

## JEUNES REPRESENTANTS

dynamiques pour tous secteurs Téléphone : 46-80-61-03.

## Pierre Ch. Lichau

et ses collaborateurs vous présentent leurs meilleurs vœux pour l'année nouvelle.



Pierre Lichau S.A. au capital de 4.106.200 F 10, rue de Louvois 75002 PARIS Tél. : (1) 42.60.33.44 Téléc. : 215 058 F

**omo**

présente à sa fidèle clientèle ses meilleurs vœux.

**BONNE ANNEE 1987**

40, rue Olivier de Serres 75015 PARIS 48.28.40.40

**MEILLEURS VOEUX POUR 1987**

**Jonction**



UNIVERS DE LA GESTION

Responsable administratif et financier

Pays de Loire - Côte-Atlantique
Filiale (230 personnes) d'un grand groupe Français, nous fabriquons des biens d'équipements en grande série.
Rattaché au Directeur de l'établissement, vous prendrez en charge la mise en place de la politique sociale dans le cadre d'une gestion performante du service du personnel (recrutements, paie, formation, etc.).



Contrôleur de gestion.

HELLA S.A. - Le Blanc-Mesnil - Filiale d'un groupe allemand, nous commercialisons en France des équipements automobiles haut de gamme, notre effectif est de 60 personnes et nous réalisons un chiffre d'affaires d'environ 100 millions de francs. Afin de mieux organiser le développement de notre société, nous recherchons un contrôleur de gestion. Rattaché au directeur général, il animera une équipe composée d'un chef comptable et de 7 personnes. Supervisant la comptabilité, l'information et l'administration, il sera comme responsable principale le contrôle de gestion avec, en particulier, le reporting (mensuel), les plans de financement et de trésorerie, la mise en place d'une gestion prévisionnelle performante, la définition des procédures et des systèmes d'information internes...



PA CONSEIL EN RECRUTEMENT N° 1 EN EUROPE
3, rue des Graviers - 92521 NEUILLY Cedex - Tél. 47.47.11.04

Responsable service titres

Banque - 200/250.000 F
La filiale française d'un important groupe bancaire international recherche son responsable du service titres. Rattaché au directeur administratif de la banque et assisté d'une équipe d'une dizaine de personnes, il assurera le traitement administratif des transactions réalisées sur les bourses françaises et étrangères. Il aura la responsabilité des différents aspects de la fonction (cote des titres, coupons...) ainsi que les relations avec le service bourse de la banque, les charges d'agents de change, l'administration... Ce poste ne peut convenir qu'à un cadre justifiant d'une expérience confirmée de l'activité titres (bourses françaises et étrangères), acquise au sein d'une banque ou d'une charge d'agents de change. Ce poste est basé à Paris. La rémunération de l'ordre de 200/250.000 francs sera fonction de l'expérience. Ecrire à H. CELERIER en précisant la référence A/R 9217M. (PA Minitel 36.14 code PA)



PA CONSEIL EN RECRUTEMENT N° 1 EN EUROPE
3, rue des Graviers - 92521 NEUILLY Cedex - Tél. 47.47.11.04

DES QUALITES DE CONSEIL ET DE GESTIONNAIRE, UN PUNCH DE DIRECTEUR

CCIG poursuit sa diversification en créant 4 nouveaux CGG, Sociétés de Conseil en Informatique de Gestion (mini et micro), en association avec les experts-comptables.
Nous vous proposons de PRENDRE LA DIRECTION d'une de ces filiales, basées à BORDEAUX, LILLE, NANCY et NANTES.
Votre fonction se situe à 2 niveaux:
- Homme de Conseil, vous déléguerez des missions d'étude et de mise en place de systèmes informatisés de gestion auprès des PME-PMI.
- Homme de Gestion, vous êtes responsable du développement et des résultats du CCIG dans le cadre de la politique fixée.
De formation supérieure en Gestion et/ou Informatique, vous possédez une bonne expérience de conseil en informatique de gestion et un excellent niveau en micro.
Merci d'adresser votre dossier complet de candidature, sous réf. LM, en précisant la ville choisie, à Marc DUPRE - PROFIL Consultants - 132, cours Charlemagne - 69002 LYON.



MERCK Laboratoires MERCK CLEVENOT
Filiale (500 p. - C.A. prévisionnel 87 : 600 MF) d'un groupe international; nous connaissons en France un bon développement de nos activités (chimie, pharmacie). Nous recherchons pour notre siège social à Nogent sur Meuse, le chef de notre département contrôle de gestion
Votre mission : faire vivre l'outil budgétaire en consultant nos responsables dans le suivi de leurs objectifs économiques, proposer des mesures correctives, développer notre système d'informations, participer à l'établissement du plan à deux ans, réaliser des études économiques sur des projets d'investissement; de façon plus large, accompagner notre croissance en faisant du contrôle de gestion un outil d'aide à la décision.
A 32 ans minimum, de formation supérieure - DECS, vous avez, après quelques années d'audit, exercé une responsabilité similaire dans l'industrie; vous connaissez l'anglais et/ou l'allemand (réf. 4910 LM).
Notre consultante, Mme M.C. TESSIER, vous remercie de lui écrire.
ALEXANDRE TIC S.A. 10, RUE ROYALE - 75008 PARIS LYON - GRENOBLE - LILLE - NANTES
MEMBRE DE SYNTec

Le Monde CADRES

P.M.I. (600 personnes), filiale d'un important groupe américain, recherche pour son unité de production en moyennes et grandes séries, REGION COMPIEGNE, CHEF DE PROJETS
Cette offre s'adresse à un jeune, de formation supérieure, déjà analyste confirmé et intéressé par l'optimisation et le développement d'un système de gestion de production.
Dans cette entreprise à l'équipement performant : HP 3000 - télécom (micros - vidéotex) et base de données, il pourra développer ses qualités d'animateur et de concepteur sur des projets très variés.
Merci d'écrire avec C.V. détaillé en précisant votre rémunération actuelle chéf. 787 M à Denis JOUSSET
plein emploi
10, rue du Mail 75002 PARIS
Conseils en ressources humaines.

Françoise Petit et son équipe vous présentent leurs meilleurs vœux et vous informent de leur nouvelle adresse :
CDPA PARIS
62 rue de Miromesnil
75008 Paris.
Tél. 42 89 10 08.
Paris Dijon Besançon
CDPA

LE CENTRE D'ACTION CULTURELLE DE ST-QUENTIN-EN-YVELINES recrute son (sa) : RESPONSABLE DE LA COMMUNICATION (POSTE ÉVOLUTIF)
Afr. lettre de candid. manuscrit, et C.V. avant le 15 janvier 87 à : Monsieur le Directeur du Centre d'Action Culturelle de St-Quentin-en-Yvelines Centre des 7 mares 78000 BLANCOURT.
Association Gestionnaire de Foyer d'Hébergement pour Travailleurs immigrés rech. pour ses foyers
3 CHEFS DE CENTRE ADJOINTS
5 CHEFS DE CENTRE ayant le sens du contact Gestion Informatisée
Logement de fonction sur foyer dans appartement confortable
Env. C.V. déta., lettre manuscrit, et photo ainsi que prêt. à ADEF 18, rue du Pâtre, 75004 Paris.

Rowntree Mackintosh
LEADER SUR LE MARCHÉ FRANÇAIS DU CHOCOLAT recherche pour animer le contrôle budgétaire de son usine de Dijon (400 personnes + 350 temporaires en saison) JEUNE CONTROLEUR BUDGETAIRE
Rattaché au directeur d'usine et responsable d'une équipe, vos missions principales seront :
- analyse des frais directs de production,
- contrôle des charges fixes,
- mise en place des procédures relatives aux essais des données du contrôle budgétaire,
- aide à l'élaboration du tableau de bord en liaison avec les responsables de l'unité, etc...
Pour réussir dans cette fonction, vous devez :
- d'une première expérience (3 ans) du contrôle budgétaire en usine,
- du sens du terrain pour convaincre mais aussi composer avec les règles techniques du métier,
- d'une formation supérieure type ESC,
- d'un anglais courant.
Merci d'écrire lettre, C.V. photo et prêt. sous réf. CBLM à Rowntree Mackintosh SA, Direction du Personnel, Noidet, 77422 Merle-la-Vallée Cedex 2.
LION NUTS SMARTIES AFTER EIGHT QUALITY STREET LANVIN.

VALENS CONSEIL
BONNE ANNEE
VALENS CONSEIL
10, rue de Louvois
75002 PARIS
Tél. : 42.61.05.38

CONSULTANTS TELEMARKETING RESPONSABLES DE DEVELOPPEMENT
TELEPERFORMANCE Leader en marketing téléphonique 40 personnes en encadrement, 400 vacataires, 500 lignes de téléphone pour un développement avec une croissance de plus de 40% par an.
Pour renforcer notre encadrement, nous recherchons :
- Consultants telemarketing (conseil et formation)
- Responsables de développement
Votre profil : études supérieures (école de commerce ou formation marketing), 3 ans d'expérience professionnelle minimum, bonne maîtrise des techniques du marketing direct et marketing téléphonique, dynamisme, forte volonté de réussite. Les performances conditionnent l'évolution dans la société.
Envoyer C.V. + photo + prétentions à Daniel JULIEN-8, rue Firmin Gillot 75015 PARIS.
TELEPERFORMANCE
LE MARKETING TELEPHONIQUE PERFORMANT

Société Prestations de Services recherche pour début janvier 1 CHEF DE CHANTIER
35 ans environ
Compétences techniques indisp. Gds disponibilités
Env. C.V. à S. MICHARDON rue Marcel-Sarbat 93430 Villeneuve.
LE CENTRE SCIENTIFIQUE ET TECHNIQUE DU BATIMENT recrute BIBLIOTHÉCAIRE EXPERIMENTÉE
MI-TEMPS
Niveau Certifié d'aptitude à la fonction de bibliothécaire
Pour gestion et suivi de la chaîne documentaire, contrôle de la mise à jour des instruments de bibliothèque pour les renseignements du public
Poste autonome autorité et responsabilité
Adressez C.V., prétentions à C.S.T.B., 4, av. de Rebecq-Ponceau, 75018 PARIS.

GROUPE BANCAIRE
recherche pour son département contrôle de gestion assistant de gestion HF
ayant déjà une première expérience professionnelle de 1 à 2 ans
De formation supérieure (ESSEC, Sup. de Co., Maîtrise de Gestion) il aura pour mission de participer à l'élaboration des budgets, de les suivre et contribuera au développement de systèmes de gestion intégrant des applications informatiques.
Il sera demandé, outre des qualités de rigueur et de méthode, une aptitude naturelle aux contacts.
Envoyer C.V., photo, lettre manuscrite et prétentions à N. 5701 PUBLICITES REUNIES - 112, Bd Voltaire - 75011 Paris qui tr.

### UNIVERS DE LA GESTION

## Directeur Financier

Filiale récente d'un groupe britannique, cette société réalise un CA de 100 MF (130 pers.) dont 80% à l'export. Leader dans la fabrication et la vente d'équipements de conditionnement, les perspectives de développement sont importantes.

Rattaché au Directeur Général, le Directeur Financier supervise un service largement informatisé de 10 personnes, il assure le reporting anglo-saxon, développe la comptabilité industrielle, assure la comptabilité française. Il prend en charge la trésorerie, les relations bancaires et le personnel. Enfin, dans le cadre du développement, il conseille la Direction Générale dans les opérations financières engageant la société.

A 30 ans environ, de formation supérieure comptable et financière, vous possédez déjà une expérience similaire acquise dans un contexte industriel anglo-saxon. La maîtrise de l'anglais est indispensable. De réelles perspectives de développement existent au sein du groupe.

Poste situé en Grande Banlieue (78).  
Merci d'adresser lettre de candidature, CV, photo et prétentions sous réf. M59801 à TEG.

TEG  
113 rue de  
l'Université,  
75007  
PARIS.



## BITONI

recherche

### RESPONSABLE DU CREDIT-CONTENTIEUX CLIENTS

Pour ses pôles d'activité plats cuisinés en conserve, produits secs.  
Ceci dans le cadre du départ en retraite du titulaire actuel.

Vous avez obligatoirement une expérience réussie (et vérifiable) de la fonction au sein d'une entreprise importante et performante.

Vous êtes capable de gérer très efficacement les incidents de paiement tout en maintenant de bonnes relations avec les clients.

Une bonne formation de base est exigée (minimum BAC + 2) et des déplacements en province sont à prévoir.

Merci d'adresser lettre manuscrite, C.V. et photo récente à BITONI FRANCE - Direction des Ressources Humaines 76, rue Garibaldi, 94100 SAINT-MAUR-DES-FOSSES

Leader mondial en contrôle de procédés industriels recherche un

### Chargé d'affaires

Prendre en charge la gestion et le développement d'importants projets industriels.

Assurer les relations avec les clients et l'usine.

Analyser les points clés en termes techniques, financiers, humains et planning.

Assister et coordonner les différents services intervenant dans la réalisation des projets.

C'est la mission que vous propose cette importante Société, leader en systèmes sophistiqués de régulation et en contrôle de process en milieu industriel (pétrochimie...).

De formation ingénieur ou équivalent, vous êtes spécialisé en informatique de process, automatismes et vous justifiez d'une expérience opérationnelle de 3 ans minimum acquise en milieu industriel.

Le poste est basé en proche banlieue Ouest.

Une bonne connaissance de l'anglais est souhaitée.

Merci d'adresser CV complet, lettre manuscrite, sous réf. M 684 T, à Christian Hollevoet - OC Conseil, 15 rue du Louvre, 75001 Paris, à qui nous avons confié cette recherche.

OC conseil  
Ressources humaines

## CAISSE NATIONALE DE CREDIT AGRICOLE

La Direction de l'immobilier et du Tourisme, recherche pour ses filiales,

### Ingénieur informaticien

Il (elle) sera chargé(e) de participer à l'étude et à la réalisation de logiciels et devra dialoguer avec aisance avec les divers utilisateurs. Il (elle) devra bien maîtriser le BASIC et le système d'exploitation PICK sur matériel INTERTECHNIQUE.

Sa formation devra être impérativement la MIAGE et sera complétée par deux années d'expérience en informatique de gestion. Les connaissances en gestion et en comptabilité constitueront un des éléments déterminants.

Adresser votre lettre avec C.V. détaillé, photo et rémunération à la C.N.C.A., Service Gestion des Personnes, réf. GV.01.02, 75710 PARIS BRUNE.

## AUDIT ET ORGANISATION

CHARGE DE MISSIONS

Nous sommes un cabinet d'audit et de conseil en organisation, Paris 9<sup>e</sup>. Petite structure très performante notre développement nous engage à recruter un chargé de missions d'excellent niveau, connaissant bien les mécanismes de gestion de l'entreprise, ayant le DECS et une expérience minimum de 3 ans en audit/organisation.

Des missions d'audit opérationnels, de commissariat aux comptes et consolidation vous seront confiées. En fonction de vos compétences une ouverture sur l'international, l'organisation et l'audit informatique vous sera proposée. Il est de toute façon indispensable de pratiquer l'informatique au moins comme utilisateur averti. Pour nous rencontrer, adresser votre candidature, photo et prétentions sous réf. 2824 mentionnée sur l'enveloppe, à Média-System, 2 rue de la Tour-des-Dames, 75009 Paris, qui transmettra.

Perrier Division Internationale Paris

### Jeune Contrôleur Budgétaire H/F

Rattaché à la Direction de la division, il aura la responsabilité de recueillir auprès des différents départements, sociétés ou filiales, les éléments nécessaires à l'établissement du reporting et à l'analyse des résultats.

Son contrôle portera également sur le planning des programmes d'approvisionnement de la Division.

Expérience réussie de 5 ans minimum à un poste de contrôleur budgétaire dans un environnement international exigé. Connaissance de la comptabilité anglo-saxonne appréciée.

Formation supérieure option finances-comptabilité et connaissance de l'anglais indispensables.

Le candidat devra faire preuve de rigueur, d'initiative, de dynamisme et être disponible pour voyager. La rémunération sera liée à son acquis professionnel.

Ecrire avec C.V. détaillé, photo, prétentions et téléphone privé (joindre enveloppe pour réponse plus rapide), sous réf. 26002M à Danièle Chapuis.

MRI conseil 13, rue Madeleine Michéls 92522 Neuilly.

IMPORTANTE SOCIETE recherche d'URGENCE

- Personnel avec connaissances :

**BACK OFFICE**

- OPERATEURS
- SERVICES TITRES  
Bourses françaises et étrangères  
Sicovam
- EMPLOYES DE BANQUE  
CAP - BP 1 et 2  
Crédac
- NEGOCIATEURS

Expérience minimum de 1 an souhaitée.  
Nombreux postes à pourvoir.

Se présenter de 10h30 à 18h30  
Société ERIC SOUTOU  
21 avenue de l'Opéra 75001 PARIS  
Métro Pyramides.

Pierre Lichau

**EXON CHEMICALS**

### JEUNE DIPLOME

Grande école de gestion

La Société Française EXON CHEMICAL (nouvelle dénomination d'ESSO CHIMIE), qui emploie 1200 personnes dont 300 cadres, recherche pour son siège à La Défense un jeune contrôleur de gestion.

Au sein de la Division Polymères, il sera chargé de la préparation et de l'analyse des résultats financiers et commerciaux, et assurera la liaison dans ce domaine avec EXON CHEMICAL INTERNATIONAL à Bruxelles. Il effectuera aussi diverses études économiques. A moyen terme, il pourra poursuivre une carrière dans le groupe en France ou à l'étranger.

Nous souhaitons rencontrer un diplômé d'une Grande Ecole de Gestion (HEC, ESSEC, ESCP, Dauphine) débutant, ayant de solides connaissances en informatique et maîtrisant parfaitement la langue anglaise.

Merci d'adresser lettre de candidature, CV complet, photo et rémunération actuelle sous référence M 11507 BX à :

**EGOR S.A.**  
8, rue de Bassi - 75008 PARIS

PARIS BORDEAUX LYON NANTES STRASBOURG TOULOUSE  
BELGIQUE DEUTSCHLAND ESPANA GRECI BRITAIN ITALIA PORTUGAL BRASIL CANADA JAPAN

egor

**Honeywell**

recherche

### CONTROLEUR DE GESTION INDUSTRIELLE

pour sa filiale  
COMETA A GRENOBLE (100 personnes)

qui développe, fabrique et commercialise des produits électroniques de haute technologie.

Dépendant du Directeur de l'unité concernée.  
Sa mission sera notamment de définir, mettre en place et assurer le suivi d'une comptabilité analytique de production en liaison avec les différents services de la Société et le Siège du Groupe en France.

De formation supérieure, le candidat devra justifier d'une expérience réussie de 4 à 5 ans en milieu industriel, ainsi que le travail en équipe et être motivé par le résultat de son action personnelle.

Maîtrisant la pratique de l'anglais, il devra justifier d'un potentiel lui permettant une évolution de carrière dans le Groupe.

Les candidatures sont à adresser à M. le Directeur Adjoint et Financier  
**Honeywell** 4, av. Ampère, 78391 Bois-d'Arcy Cedex.

**SOREFI**  
POITOU-CHARENTES

JEUNE SOCIETE FINANCIERE REGIONALE EN PLEINE EXPANSION

### Créer et organiser notre département gestion des prêts

Telle est la mission que nous confierons à un jeune cadre (25-30 ans) de formation supérieure économique, ayant quelques années d'expérience de gestion de crédit bancaire. Ses compétences comptables et informatiques seront appréciées. Poste à pourvoir à notre siège à Poitiers.

Au sein de l'équipe Direction de l'organisation, vous assurerez notamment la gestion administrative et comptable des produits de crédit à l'aide d'un outil informatique simple et performant.

Vous participerez à la création, conception et mise en œuvre de nos produits de crédit en les adaptant aux contraintes informatiques et à un marché évolutif, en collaboration avec la Direction du développement.

Vous aurez de plus, des fonctions d'assistance et de formation auprès des établissements de notre réseau. Nous apprécierons vos qualités de rigueur, d'organisation, et de contact.

Nous vous remercions d'adresser votre dossier de candidature (lettre, CV, photo et prétentions) à notre Comité, Edith Giacomini - CPA, 3, rue de Liège, 75009 Paris, sous réf. 26 M 267.

MEMBRE DE SYNTHE

**ESC ou Maîtrise avec DECS,**  
stagiaire ou collaborateur de cabinet d'expertise

Le contexte :  
Entreprise du secteur tertiaire à implantation nationale, 1000 salariés, C.A. : 2,5 Md de F.

Au siège, Direction Financière de 40 personnes assurant la centralisation (à partir de centres de service régionaux) et le contrôle.

La fonction :  
A la fois de technique comptable, d'animation hiérarchique et de réflexion sur les procédures.

L'évolution :  
Au sein de la DF ou dans une autre société du groupe.

Ecrire sous réf. 784 M à Alain SARTON

plein emploi  
10, rue du Mail 75002 PARIS  
Conseils en ressources humaines.

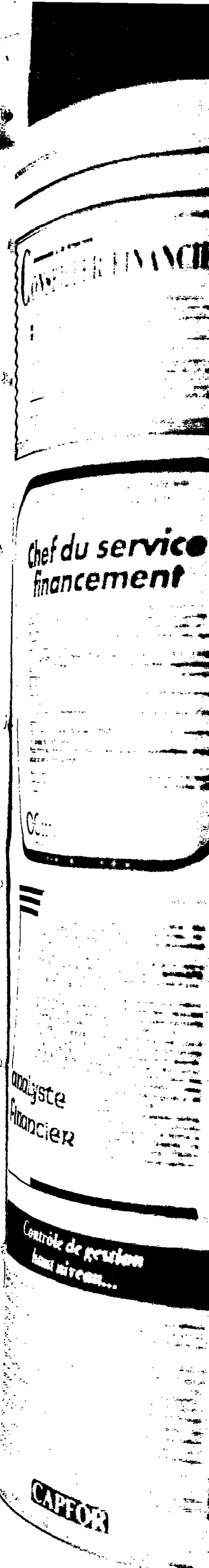
**SERVICE COMPTABLE ET FISCAL D'UN IMPORTANT GROUPE INDUSTRIEL RECHERCHE SON N°2**

Vous êtes chargé, en relation avec le Directeur du Service Comptable et Fiscal, de l'ensemble de la comptabilité des deux filiales d'un Groupe industriel important. Elaborer pour ces deux sociétés le bilan, le compte de résultats et ses annexes, les déclarations fiscales, la consolidation des comptes ; encadrer une équipe d'une dizaine de personnes ; entretenir des relations avec nos différents services constitueront les responsabilités du professionnel de la fonction comptable qui saura rapidement faire ses preuves à ce poste clé.

Manager, responsable, rigoureux, vous possédez en plus d'une formation supérieure et du DECS, une expérience de cinq à dix années en tant que Chef Comptable d'une société industrielle.

Pour ce poste basé à Paris, les perspectives d'évolution au sein du Groupe sont réelles.

Votre dossier de candidature (lettre, CV, photo, prétentions) est à adresser sous référence 2933 à Média-System, 2 rue de la Tour-des-Dames, 75009 Paris, qui transmettra.



سكزامن الامل

UNIVERS DE LA GESTION

Une IMPORTANTE FEDERATION PROFESSIONNELLE, spécialisée dans l'accès à la propriété, recrute un **CONSEILLER FINANCIER**

Il aura pour mission :
- D'assurer les relations avec les organismes adhérents,
- de participer à la mise au point des procédures de fonctionnement d'une structure spécifique sous les aspects de refinancement et de prêt direct.
Une formation supérieure en finance, complétée par une expérience professionnelle dans le secteur bancaire sont nécessaires.
Une forte capacité d'initiative couplée à des qualités de négociateur seront des éléments importants pour une bonne réussite de ce poste.
Merci d'adresser lettre manuscrite, C.V., photo et prétentions, sous référence 5017 M, (à préciser sur l'enveloppe) à l'Agence AFFLUENTS 49, avenue Trudaine 75009 PARIS - qui transmettra.

**LES NOUVEAUX ESPACES**

La Société Européenne de Propulsion recherche pour sa Division Propulsion Liquide et Espace située à Vernon (Eure - 27)

**SON RESPONSABLE COMPTABILITE ANALYTIQUE**

qui aura pour missions la préparation du compte d'exploitation analytique, le suivi des écarts et leur régularisation ainsi que le contrôle des traitements informatiques.
Formation supérieure (DECS et/ou Ecole de Gestion) et première expérience d'environ 5 ans en entreprise industrielle nécessaires.

Vous voudrez bien adresser lettre, C.V. et prétentions sous réf. 374/86 à SNECMA Département Encadrement - 2, boulevard Victor, 75724 Paris cedex 15.



L'un des premiers groupes industriels français implanté mondialement

**Chef du service financement**

Vous aurez la charge des opérations de financement du Groupe à moyen et long terme et la responsabilité du financement des exportations : plans de financement, mise en place de gestion de crédits et d'emprunts, montage de financements spéciaux, coordination des opérations de financement réalisées par les filiales.
Vous êtes diplômé d'une Grande Ecole de Commerce (HEC, ESSEC, ESCP) âgé de 30 à 35 ans et vous disposez d'une solide expérience professionnelle acquise au sein d'une Direction Financière d'entreprise ou d'une Banque.
Vous possédez une bonne connaissance des techniques de financement et de la trésorerie.
Vous avez un esprit d'entrepreneur avec des qualités de rigueur, d'innovation et de contact.
Pour ce poste basé au Siège Social à PARIS une bonne connaissance de l'anglais est indispensable.
Nous offrons aux candidats de valeur de larges possibilités d'évolution au sein de notre Groupe.
Merci d'adresser lettre manuscrite, CV complet avec photo en précisant votre rémunération actuelle, sous réf. 1115 C, à Olivier Chaumette, OC Conseil, 15, rue du Louvre, 75001 Paris.

**OC conseil**  
Ressources humaines

MATRA TRANSPORT, au sein de sa DIVISION EQUIPEMENT conçoit et réalise des systèmes de pilotage automatique de métro. Nous recherchons : (H/F)

**Comptable Trésorerie et Immobilisations**

Dans un cadre fortement informatisé, il aura pour mission essentielle : • en trésorerie, d'enregistrer les écritures, effectuer les rapprochements bancaires (banques françaises et étrangères) • de mettre en place le nouveau système informatique de gestion des immobilisations et d'exploiter l'inventaire réalisé en 1986.

**Contrôleur de Gestion de Projets**

Rattaché à la structure financière, il sera membre des groupes projets au sein desquels il exercera son activité, essentiellement : • prévisions : budgets, plans, résultats à fin d'affaire, • contrôle : analyse des recettes et coûts des projets, tableaux de bord, dossiers de clôture, contrôle dynamique des dépenses et encaissements, • administration : analyse des contrats, dossiers contentieux, comptes de groupe, négociation des procédures de gestion.

BTS, DUT ou équivalent requis avec 2 à 4 ans d'expérience professionnelle. La réussite dans ces postes peut entraîner une évolution rapide vers d'autres missions. Postes à pourvoir au BOURGET (93) mais transférables à terme ailleurs en région parisienne (proche banlieue).

Merci d'adresser lettre, photo, CV et prétentions en précisant la référence du poste choisi au Chef du Personnel - MATRA TRANSPORT - 53 rue du Commandant Rolland - 93350 LE BOURGET

**MATRA TRANSPORT**

Le Groupe SG2, spécialisé dans le Conseil et l'ingénierie informatique, recherche au sein de sa Direction Administrative, son **RESPONSABLE ACHATS ET FACTURATION**

Diplômé en gestion (école de commerce, IUT, BTS), 2 à 5 ans d'expérience, votre mission consistera à :

- Optimiser les procédures administratives.
- mettre en place un outil de suivi (micro ordinateur)
- assurer le lien avec les fournisseurs et les filiales.

Si vous êtes intéressé, merci d'envoyer votre dossier de candidature (lettre manuscrite, CV) sous référence D/AM01 à :

SG2 GESTION  
12-14, av. Vion-Whitcomb - 75016 PARIS

Notre Compagnie, spécialisée dans les technologies informatiques de pointe, recherche un **ANALYSTE FINANCIER**, spécialisé dans le domaine industriel.

Rattaché à la Direction Financière il sera chargé d'assister le département ACHATS, et d'assurer la liaison entre les services fonctionnels et opérationnels.

Il aura aussi à : • fournir une aide aux décisions économiques • apprécier les risques et opportunités liées au volume des achats • mettre en place un tableau de bord.

Le poste s'adresse à un candidat de haut niveau : • âgé de 30 à 40 ans • Grande Ecole (Ingénieur ou de Gestion) • expérience réussie en milieu industriel (ex: production ou achat) • forte motivation sur les coûts • ayant des qualités de rigueur et de dialogue.

Merci d'adresser lettre manuscrite, CV, photo sous référence 5094 à l'agence DESSEIN 15 rue du Louvre, 75001 Paris qui transmettra.

**analyste financier**

**Contrôle de gestion haut niveau...**

Nous sommes un des premiers groupes français dans le domaine agro-alimentaire, de taille européenne (4 M.C.A. - 1 800 personnes). L'innovation permanente dans tous les domaines fait partie de nos priorités. Elle implique un grand niveau de qualité et de compétences.

En relation étroite avec la Direction Administrative et Financière et le Comité de Direction, vous serez l'interlocuteur privilégié des 9 unités et filiales du Groupe au niveau du tableau de bord central « gestion » (analyse des performances par rapport aux prévisions, consolidation des plans des sociétés, études spécifiques...). Aidé de deux cadres dans votre mission et de plusieurs assistants dans les filiales, vous travaillerez en équipe avec les services financiers et comptables du Groupe.

De formation supérieure (type ESSEC option gestion) vous avez environ 5 ans d'expérience acquise dans une société à dominante commerciale et/ou industrielle. Polyvalent dans vos connaissances, rigoureux, à la fois proche du terrain et homme de dialogue, vous pourrez vous réaliser dans des fonctions passionnantes dans un contexte évolutif.

Rémunération motivante. Lieu d'activité : Paris-Sud. Merci d'adresser votre dossier de candidature, sous la réf. 0849/A, à notre Conseil Christian LOUVRIER - CAPFOR PARIS - 15, rue de la Paix - 75002 PARIS, qui vous garantit toute discrétion.

**CAPFOR**

PARIS - LYON - AIX/MARSEILLE - NANTES - METZ - NICE  
ANGERS - AJAC/TOULOUSE - BREST - CAEN - MONTLUÇON - NIMES - QUIMPER

**Compta, contrôle de gestion, trésorerie...**

Nous avons regroupé ces aspects principaux de la Gestion et des Finances sous un titre, celui de **CONTROLEUR FINANCIER**.

Vous, vous donnez à cette fonction sa vraie dimension opérationnelle : vous coordonnez les activités des services compta (clients, fournisseurs), reporting-contrôle de gestion, trésorerie... concevez et développez de nouvelles procédures, veillez à la qualité de l'information et au respect des délais. Mais surtout, homme de terrain et de contacts, vous assistez les directeurs et contrôleurs budgétaires des usines et vous animez votre équipe : une quinzaine de collaborateurs auxquels vous apportez conseils et appui.

Vous l'avez compris, vous tenez auprès de notre Directeur Financier, un rôle clé. Vous y avez été préparé par une expérience de plusieurs années dans le secteur industriel (c'est primordial) et par une formation de base solide : Bac + 4 et DECS (si possible).

Pour vous, l'enjeu est à la mesure de nos objectifs : nous sommes, avec 700 personnes et 400 MF de C.A., le leader Français d'équipements spécifiques destinés aux entreprises, administrations et commerces... et notre croissance est rapide.

Alors, adressez vite votre dossier à SEFOP, notre Conseil, 499 réf. FF 1230 M.

**SEFOP**

11 rue des Pyramides, 75001 Paris.

MEMBRE DE SYNTHEC

UNIVERS DE LA GESTION

CENTRE NATIONAL DES CAISSES D'EPARGNE ET DE PREVOYANCE. CADRE FINANCIER ET COMPTABLE. pour le département de la REGLEMENTATION COMPTABLE ET DES METHODES DE GESTION.

OC conseil. Fixe + intéressement. Crédit manager. D'abord gérer parfaitement plus de 3000 comptes clients.

CONSEILLER EN GESTION DES RESSOURCES HUMAINES. Une très IMPORTANTE ORGANISATION PROFESSIONNELLE, résolument INNOVATRICE, recherche un

CHARGE DE CLIENTELE DE PARTICULIERS. Ajaccio. Une première expérience bancaire vous a permis d'acquiescer une bonne connaissance des produits d'épargne.

SOCIÉTÉ DE SERVICES PARIS RECHERCHE POUR SON SECRÉTARIAT GÉNÉRAL. CHARGÉ D'AFFAIRES JURIDIQUES (H.F.).

Pfizer. Groupe multinational pharmaceutique américain, recherche pour sa Direction Export basée près d' Aix en Provence contrôleur de gestion JUNIOR H/F.

DEMANDES D'EMPLOIS

P.D.G. d'une multinationale... J.F. 34 ans, Ingénieur Lettres modernes, M.A., et Dico. 3<sup>e</sup> Cycle Langue Française Sorbonne.

ENCADREMENT dans direction du personnel. Etude des propositions. Ecrire sous le n° 6 929 LE MONDE PUBLICITE.

MANAGER MULTIPLES RÉUSSITES DANS LA DIRECTION DE SOCIÉTÉS COMMERCIALES ET PETITS CENTRES DE PRODUCTION DANS SECTEURS DE POINTS.

DIRECTEUR DU PERSONNEL 36 ans. (Société de fabrication et de distribution de forte notoriété - 600 personnes). Tous les aspects de la fonction.

FORMATION PROFESSIONNELLE ANGLAIS RAPIDE ET EFFICACE. COURS INTENSIFS. Non stop, toute l'année.

L'IMMOBILIER

appartements ventes. 3<sup>e</sup> arrdt. MARAIS 3<sup>e</sup>. 27 m² + 6 m². 277.000 F. 12<sup>e</sup> arrdt. Gobelins. 2 P., 1 ch., bon ét.

18<sup>e</sup> arrdt. VICTOR-RUGO. Appartement, 250 m². 7 P., 2 b., 3 ch., 3 s. de b., 3 s. de c., 3 s. de t., 3 s. de p., 3 s. de r., 3 s. de s., 3 s. de v., 3 s. de w., 3 s. de x.

19<sup>e</sup> arrdt. BUREAU RÉCENT, 60 P. 20<sup>e</sup> arrdt. M<sup>e</sup> GABRIELLA. Part. vd pavillon 66 m², 3 pièces, dt une gde, cuisine, s. de b., s. de c., s. de t., s. de v., s. de w., s. de x.

appartements achats. Recherche 1 à 3 P., PARIS. 30 000 offres. Paris-province. 28-18 Tapex LEMONDE puis PNASM.

locations non meublées offres. Paris. Vous cherchez un logement à louer PARIS-DÉPARTEMENT avec ou sans travaux.

locations meublées demandes. Paris. EMBASSY SERVICE. 5, avenue de Messine 75008 PARIS - recherche en location ou à louer.

L'E... BULLION 78. Urgent. Escap. Vallée de Chevreuse. UZES (GARD). Au cœur d'Uzes, cité d'art, superbe maison ancienne restaurée avec soin.

# Le Monde ECONOMIE

UN AN APRÈS L'ADHÉSION A LA CEE

## L'Espagne aiguillonnée

Madrid

**L**ES Espagnols semblent décidément avoir une vision cyclothymique de l'Europe. Après s'être enthousiasmés à l'unisson en chantant les mérites politiques de l'adhésion à la CEE, les voilà maintenant qui se désolent devant ses conséquences économiques !

En 1985, l'Espagne n'avait vu dans l'intégration à la Communauté européenne que l'"entrée dans le club des démocraties". En 1986, elle a commencé à prendre conscience du prix qu'elle suppose. Ce fut d'abord, durant les premiers mois, la psychose de la hausse des prix : l'introduction de la TVA, rendue obligatoire par l'adhésion, provoqua, pour le seul mois de janvier, une inflation de 2,8 %.

Cette première frayeur passée, et l'inflation apparemment ramené à son rythme d'antan, les Espagnols ont découvert un nouveau sujet de tourment : le spectaculaire déséquilibre de leurs échanges commerciaux avec le reste de la Communauté. Les cassandre qui affirmaient que les chefs d'entreprise espagnols n'étaient pas prêts à lutter à armes égales avec leurs concurrents avaient-ils donc raison ?

*"Ce n'est pas l'Espagne qui est entrée dans la Communauté, mais bien la Communauté qui entre massivement en Espagne", souligne, avec une ironie douloureuse, le président du patronat catalan, M. Alfredo Molinas.* Les chiffres, effectivement, semblent sans appel. Durant les dix premiers mois de 1986, les exportations espagnoles vers la CEE n'ont augmenté (en pesetas) que de 6 % tandis que les importations, elles, se sont accrues de 30 % par rapport à la même période de 1985. Pour trente-cinq produits, la hausse est de plus de 40 %. Le taux de couverture est aussi brusquement revenu de 115 à 99 %.

L'Espagne a perdu du terrain commercial par rapport à la plupart des autres pays de la CEE. Ses importations ont notamment augmenté de 52 % en provenance d'Italie, de 49 % en provenance de Belgique, tandis que ses ventes ne progressaient sensiblement que vers les petits pays qui constituent pour elle des marchés normaux, comme la Grèce ou le Danemark.

Les achats de l'Espagne à la CEE ont augmenté, pour les engrais, de 69 %, pour les automobiles, de 98 %, pour les lames d'acier, de 98 % et, pour les

**En augmentant massivement les investissements, les chefs d'entreprise contre-attaquent.**

vétements, de 189 %. La hausse concerne tout autant les produits agricoles - l'Espagne se trouve dorénavant liée par la préférence communautaire dans ce domaine - que les biens d'équipement ou de consommation.

Le patronat se lamente de perdre ainsi une part croissante de son propre marché face à l'"invasion étrangère". Du côté du gouvernement, on s'efforce de calmer les esprits. "La hausse des importations n'est pas aussi catastrophique qu'il y paraît, affirme un des principaux responsables du ministère de l'économie. Elle est en partie liée à un phénomène conjoncturel : notre pays entre désormais dans les circuits de distribution internationaux. Les entreprises étrangères veulent y prendre position pour conquérir leur segment de marché, et elles n'hésitent pas pour cela à pratiquer des prix à la limite du dumping".

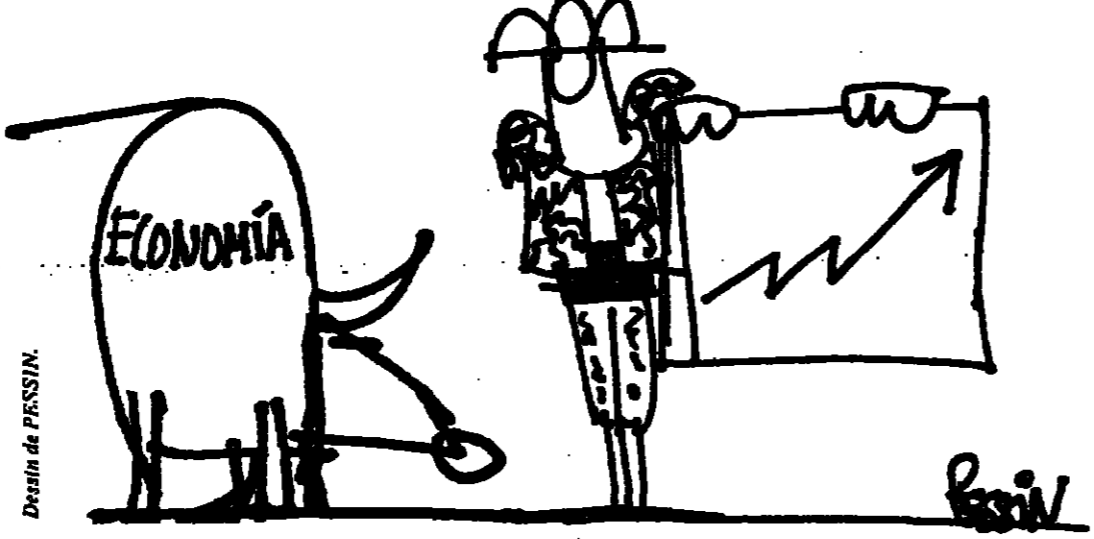
Nombre de facteurs se sont, il est vrai, conjugués pour expliquer la mauvaise performance commerciale de l'Espagne face à ses nouveaux associés européens.

Si la balance commerciale s'est détériorée, la balance des règlements courants, grâce au tourisme notamment, reste, elle, largement excédentaire, ce qui a renforcé la position de la peseta. Impossible donc, dans ces conditions, de recourir à la dévaluation pour épauler les exportateurs, alors que l'inflation espagnole reste pourtant supérieure de 6 points en moyenne à celle de ses concurrents européens.

La hausse des importations est en outre liée à la reprise de l'économie espagnole. Suite à plusieurs années de bénéfices, les entreprises, après avoir d'abord assaini leur situation financière, ont retrouvé en 1986 le chemin de l'investissement : la formation brute de capital fixe devrait avoir augmenté de 8 % à 9 %, un taux sans précédent depuis près de vingt ans. Comme le souligne M. José Luis Cerón, président de la commission économique de la Confédération patronale, « les chefs d'entreprise espagnols ont massivement importé des biens d'équipement pour moderniser leurs installations, afin de faire face à la nouvelle concurrence européenne ».

A la relance de l'investissement s'est ajoutée celle de la demande privée : + 3,5 % en 1986. Après plusieurs années de stagnation, les consommateurs ont bénéficié d'une légère reprise de leur pouvoir d'achat, et se sont, eux aussi, tournés vers les biens venus de l'étranger. Comme le résume un diplomate occidental en poste à Madrid, l'"exceptionnelle sensibilité du secteur extérieur espagnol, face aux fluctuations de la conjoncture intérieure, s'est une fois de plus manifestée".

S'ils contribuent à nuancer les analyses, ces phénomènes



### LES PREMIÈRES LEÇONS D'UNE GRÈVE

#### Comment concilier compétitivité et service public ?

**L**A « révolution culturelle » de la SNCF, prônée par M. Jacques Douffaignes, n'aura pas lieu. Le droit de la grille au mérite, après deux semaines de grève des cheminots, risque d'être, et pour longtemps, les réformes du même type dans les chemins de fer, mais aussi dans les autres services publics comme la RATP, l'EDF ou les PTT.

L'alignement souhaité dans les entreprises d'Etat sur les critères de gestion du privé est repoussé. Le gouvernement n'aura réussi qu'à conforter ce qu'il n'avait cessé de dénoncer comme le frein principal à la modernisation : le statut « privilégié » des agents.

S'il est encore trop tôt pour tirer toutes les leçons de ce conflit, il apparaît néanmoins que deux erreurs ont été commises, sur la forme et sur le fond, à propos de ce que peuvent et doivent être les services publics à l'aube de l'an 2000.

L'erreur de forme s'est produite dans les discours électoraux. Pour mieux combattre la gauche, la droite l'a assimilée à l'étatisme, synonyme, à ses yeux, de lourdeurs, d'impôts de toutes sortes et de déficits croissants. Alors même que la plupart des entreprises nationales redressent singulièrement leurs comptes depuis 1984 (Thomson, Rhône-Poulenc... mais aussi la SNCF), les attaques n'ont pas cessé parce que seul l'objectif politique comptait.

Pour « redresser le pays », il fallait donc mener une politique de moins d'Etat, privatiser les entreprises du secteur concurren-

#### Quand déclin syndical rime avec spontanéisme social

**La SNCF doit donner à ses salariés plus de responsabilités. De même, les syndicats ont à coller davantage aux aspirations de la base.**

**L**ES syndicats n'ont vraiment pas de chance. Depuis des mois - et même des années, si l'on se souvient du projet de « grève générale » caressé par M. Henri Krasucki dès le mois de décembre 1984, - la CGT tente de créer les conditions d'une « contre-offensive » du monde du travail. Mais, à l'exception du 21 octobre dernier dans le secteur public, ses mots d'ordre n'ont jusqu'à présent rencontré que bien peu d'échos.

Capitalisant tout ce qui alimente le mécontentement des salariés, les centrales auraient pu espérer s'engouffrer dans la brèche ouverte par un mouvement étudiant qui avait montré qu'il était possible de faire reculer un gouvernement. L'occasion se présentait enfin d'une belle revanche pour des syndicats, qui, depuis 1973, ont été dans l'incapacité de faire changer, sur des points essentiels, la politique des gouvernements qui se sont succédés, à l'exception du retrait, en juin 1980, d'une proposition de loi d'un député RPR sur la Sécurité sociale et de l'abandon simultané d'un projet de création d'un ticket modérateur d'ordre public.

Après avoir vibré avec les défenseurs de l'école privée en 1984 et les étudiants l'automne 1986, la rue allait-elle revenir aux syndicats ? Ceux-ci ne pouvaient-ils pas miser sur une impopularité

### Modernisation

**« L'ADHÉSION à la CEE, c'est pour nous un changement historique qui met fin à trois siècles d'isolationnisme. Alors, soyons prêts à en payer le prix, et ne nous laissons pas abattre par les difficultés conjoncturelles. »** Le secrétaire d'Etat espagnol à la Communauté, M. Pedro Solbes, se veut optimiste.

Si l'impact de l'adhésion a été réel pour son pays, tout est resté, considère-t-il, dans les limites prévues. La détérioration des échanges commerciaux ? « L'augmentation de nos importations est avant tout le signe que notre industrie se modernise, que nos industriels cherchent à l'étranger l'équipement qui leur permettra d'être compétitifs ».

M. Solbes reconnaît que, dans beaucoup d'entreprises, cette rénovation technologique se traduira sans doute par une réduction de main-d'œuvre. « Mais on ne peut avoir une vue statique du problème. L'intégration de l'Espagne à l'Europe insufflera aussi un nouveau dynamisme à de nombreux secteurs. Rien ne permet d'affirmer que l'adhésion se traduira globalement par davantage de licenciements que de créations d'emplois. Ce qui est probable, c'est que les services absorberont une partie du trop-plein de main-d'œuvre venu de l'industrie, et que l'adhésion accélèrera la tertiarisation de notre économie ».

Le secrétaire d'Etat pense que l'Espagne aura tendance à se concentrer, au sein de la CEE, sur les secteurs à forte composante de main-d'œuvre spécialisée. « Mais il faut davantage parler de compétitivité en termes d'entreprises que de secteurs ».

« A cet égard, souligne-t-il, l'effet le plus positif de l'adhésion sera sans doute de permettre enfin, après trois cents ans d'économie fermée, une rationalisation de l'allocation des ressources dans notre industrie. Les entreprises qui subsisteront seront celles qui répondront à la logique économique. C'est à un corollaire obligé de l'internationalisation de notre économie. »



**Apprendre le management en 16 mois à PISA**

Un programme de 3<sup>e</sup> cycle concentrant le meilleur du Centre HEC.ISA sur le campus de Jouy-en-Josas : 110 professeurs spécialisés, 3000 cas, 102 ordinateurs et terminaux... Un enseignement par groupes compacts et motivés. Le sceau d'excellence pédagogique de la Chambre de Commerce et d'Industrie de Paris, 1200 postes offerts chaque année à nos 100 diplômés. Admission sur dossier, tests et entretien. Critères : diplôme supérieur ou 3 ans de fonction cadre en entreprise. Personnalité riche, compétente et motivée.

**Réunions d'information**

Réunions d'information le mardi 13 janvier et le jeudi 12 février 1987, à 18 h 30, Cercle France-Amérique, 1<sup>er</sup> étage, 9, avenue Franklin-Roosevelt, Paris (8<sup>e</sup>), métro Franklin-Roosevelt. Renseignements : (1) 39-56-73-82 et (1) 39-56-74-10, ou écrire à ISA, 78350 JOUY-EN-JOSAS.

CENTRE HEC.ISA  
CHAMBRE DE COMMERCE ET D'INDUSTRIE DE PARIS

ÉRIC LE BOUCHER.  
(Lire la suite page 32.)

MICHEL NOBLECOURT.  
(Lire la suite page 32.)

LES PREMIÈRES LEÇONS D'UNE GRÈVE

Comment concilier compétitivité et service public ?

(Lire la suite page 31.)

Mais qu'importe, le mal était fait : les agents n'ont retenu du « moins d'État » que la menace.

La porte s'était refermée, les discours avaient renforcé les tabous. Taxés de « privilégiés », de « planqués de la guerre économique »...

Alignement

Reste le fond, celui de la modernisation des services publics par son alignement sur les règles du jeu en vigueur dans le privé.

L'Etat acceptait à cette époque de desserrer les contraintes de service public du chemin de fer, autorisant plus facilement les fermetures des petites lignes déficitaires.

Vingt ans après, l'objectif économique est pour le moins manqué. « Aux termes des contrats de programme successifs, ce sont toujours les équilibres financiers qui sont poursuivis... »

L'Etat continue en effet de maintenir l'économie de l'entreprise dans un véritable corset. Les obligations de service public demeurent nombreuses.

Les scories sociales ne sont pas moins pesantes. Parallèlement à la politique de libéralisation décidée en 1967, les fonctions et

grades furent adaptés à une structure elle-même modifiée pour laisser place aux critères de compétitivité. L'objectif était de réduire le nombre de filières de métier et de promouvoir la polyvalence.

La SNCF reste encore aujourd'hui étroitement soumise à des règlements établis et surveillés par une hiérarchie tatillonne, c'est-à-dire à un mode de socialisation élaboré autrefois pour des recrues d'origine rurale.

taux élevé des démissions (45 % des agents à l'essai entre 1980 et 1982). L'horizon des salariés est bouché, tantôt par les cloisonnements internes entre les métiers, tantôt, et plus simplement, par l'absence de possibilités de promotion.

Immobilisme

Le TGV, avec son trafic exclusivement voyageurs et n'assurant des liaisons qu'à longue distance, avec une tarification spéciale et des contraintes de service public très limitées, a permis de reprendre de zéro la conception d'ensemble tant pour la technique que pour les fonctions et les qualifications.

Organisation technique, structure sociale et marge de manœuvre sont intimement liées et doivent se moderniser de concert. Considérer que les déficits chroniques ne proviennent que du statut « privilégié » des agents relève d'une simplification facile.

Débloquer la situation ne sera pas facile sans révision d'ensemble. Il faudra à la direction admettre que gérer une entreprise de deux cent vingt mille salariés sur le mode privé se décline d'abord de façon positive.

A l'Etat aussi de repenser son rôle : accorder d'abord une autonomie économique et pas seulement sociale (gérer les conflits) à l'entreprise; définir ensuite ce qu'il entend préserver dans les services publics et reconnaître que la politique de dérèglementation a aussi ses défauts.

Aux Etats-Unis, la suppression des contrôles dans les transports aériens aboutit à la constitution de monopoles privés. Après une période de baisse, les prix remontent, tandis que la sécurité et la ponctualité du service se sont dégradées. N'est-il pas temps de retrouver quelques vertus au modèle public et de les reconnaître ?

ÉRIC LE BOUCHER.

(1) Les Cheminots, par Georges Ribell. Éditions La Découverte. Références n° 18, 32, 50 F.

Quand déclin syndical rime avec spontanéisme social

(Lire la suite page 31.)

C'est cependant dans une de ces fortresses, la SNCF, où les syndicats ont une large audience et syndiquent de 25 à 30 % du personnel, que le spontanéisme social s'est donné libre cours.

Ensuite, le mouvement aurait pu redevenir rapidement traditionnel. Après tout, les grandes actions sociales viennent plus souvent de la « base » que des syndicats eux-mêmes.

Constituée à Paris-Nord et affirmant représenter trente-deux dépôts, la « Coordination nationale des agents de conduite » a préféré ne pas se substituer aux syndicats mais entendre conserver la maîtrise du mouvement.

Derrière ce spontanéisme de la base et ces structures parallèles, il y a de surcroît une certaine méfiance devant les méthodes d'action des syndicats. « Si les syndicats sont aujourd'hui nos partenaires, explique un cheminot de Grenoble, le mouvement est parti de la base et reste conduit par elle. S'ils avaient repris en main notre action, j'aurais cessé la grève. »

Timidement, et encore à la marge, des « groupes » de salariés tentent de manœuvrer en dehors des syndicats. Ainsi, un « groupe d'ouvriers de différents secteurs » de la région parisienne a-t-il essayé - en vain - de s'adresser à une des « coordinations » de cheminots pour lancer « un appel à la solidarité active de tous les ouvriers » de cette région pour « une intégration dans la lutte et son élargissement »...

1947 plus que 1968

L'histoire bégaierait-elle ? Le mouvement des cheminots a évidemment une filiation avec celui des étudiants. Mais l'apparition des « coordinations » fait davantage penser aux événements de 1947 qu'à ceux de mai 1968.

La CGT, qui était alors une force considérable, sut cependant retrouver la maîtrise du mouvement. Elle favorisa son extension au point qu'en novembre on comptait deux millions de grévistes. Mais elle prit soin, au grand dam des minoritaires des groupes FO, de consulter sur les lieux de travail l'ensemble des salariés, syndiqués ou non à la CGT, sur leurs revendications.

La jeune confédération FO sut tirer les leçons de 1947. Lorsque, en août 1953, Joseph Laniel, ce président du conseil dont François Mauriac avait qualifié l'équipe de « dictature à tête de bœuf », voulut promouvoir un nouveau statut des fonctionnaires (avec recul de l'âge de la retraite et modification de la durée des carrières), il se heurta, en pleine période de congés, à une petite grève « presse-bouton » des fonctionnaires. Mais les postiers FO de Bordeaux réussirent à lancer ensuite une grève illimitée dans les postes, qui déborda rapidement avec le concours de la CGT et de la CFTC en s'étendant au secteur

public et en atteignant le secteur privé au point que, le 15 août, on comptait quatre millions de grévistes.

Ni M. Chirac ni M. Douffiaques ne sont dans la situation de Joseph Laniel; mais on peut se demander si un syndicat aurait aujourd'hui la capacité de lancer un tel mouvement, avec le concours d'autres syndicats, alors qu'après plus de deux semaines de grève à la SNCF, les cheminots demeurent les seuls à ce jour à être engagés dans une grève illimitée.

Redoutable défi

Les syndicats se trouvent ainsi confrontés aujourd'hui à un redoutable défi. Jusqu'à présent, la masse des non-syndiqués était plus considérable comme une population dont le patronat « public ou privé » essayait, par des méthodes plus ou moins élaborées, d'obtenir l'adhésion ou la neutralité bienveillante.

M. Edmond Maire ne peut se contenter de reconnaître, dans le Matin du 31 décembre, « la complémentarité des rôles entre organisations syndicales et mouvement social », en écrivant (à propos des étudiants...) « Quand apparaît sur la scène publique un mouvement social d'ampleur, porteur d'émancipation et ayant la volonté de s'auto-organiser, les syndicalistes autogestionnaires que nous sommes ne peuvent que se réjouir, sans regretter ni rougir de ne pas être à la source de ce mouvement ni d'être confondus avec lui. »

La CGT ne peut pas davantage se borner à décaler en touche en faisant la distinction entre les dirigeants « suspects... » et ceux qui sont dedans, les seconds n'aspirant qu'à plus de démocratie dans leurs syndicats, ce qui ne peut se comprendre que pour les... non-cégétistes. Le problème révélaté par le déclin syndical et accentué tant par le mouvement étudiant que par l'origine du mouvement des

cheminots est que les syndicats ne donnent pas à l'opinion une image satisfaisante d'eux-mêmes. Le sondage de Liaisons sociales montrait déjà que 51 % des salariés estiment que ces organisations ne traduisent pas bien leurs aspirations...

La perception des syndicats n'est guère meilleure chez les jeunes. Déjà, en juin 1985, le magazine des cadres de l'UGICT-CGT, Options, avait publié un sondage de la SOFRES auprès de 780 jeunes diplômés. Plus 58 % de ces futurs cadres, faire du syndicalisme apparaissait « plutôt inutile car leurs problèmes peuvent pratiquement tous se régler par négociation individuelle ». Et pourtant ils jugeaient le syndicalisme positif et nécessaire !

Une enquête qui va être publiée prochainement par les cadres de l'UCC-CFDT aboutit à des conclusions similaires. Ce sont donc pas les syndicats eux-mêmes qui sont en question, mais la grève des cheminots les met une fois encore à la question. Ne doivent-ils pas revoir leur rôle pour éviter d'être court-circuités, ignorés ou au mieux condamnés à suivre ?

Il y a au moins deux points qui devront être revus d'urgence si les syndicats veulent tirer les leçons de ce spontanéisme social et tenter d'enrayer leur propre déclin. D'abord leurs façons de saisir les revendications; loin d'être unifiantes ou uniformes pour des populations hétérogènes, elles doivent coller au plus près des aspirations des salariés, dans toute leur diversité. Ils ne veulent pas qu'on leur parle maintenant du pouvoir d'achat quand ils craignent avant tout l'introduction du mérite dans une grille salariale.

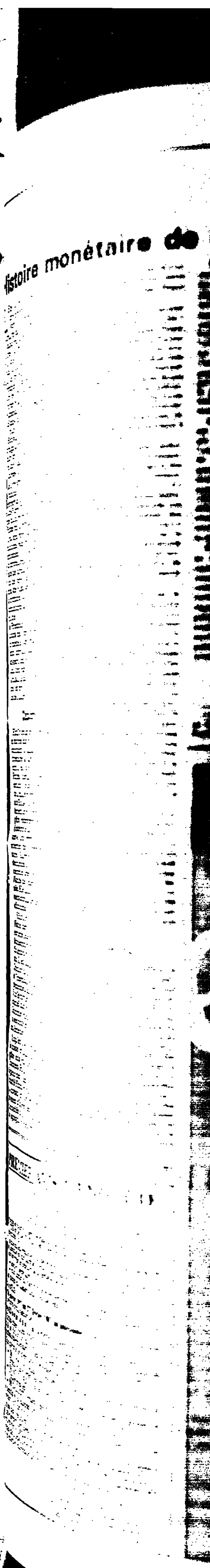
En second lieu, la pratique de la démocratie syndicale est indéniablement à améliorer pour éviter que trop souvent des délégués syndicaux se transforment en fonctionnaires, à mille lieues des préoccupations immédiates de leurs mandataires. Il y a à une réflexion à mener sur les consultations du personnel, voire les pratiques du référendum... De beaux thèmes de débat pour la CFDT qui réunit, du 5 au 9 janvier, à Bierville, son bureau national sur... l'adaptation du syndicalisme !

MICHEL NOBLECOURT.

THE FRENCH MASTER IN BUSINESS ADMINISTRATION. Restons Français. L'ICN est la seule grande école de commerce de France de statut universitaire. Les Prépa., DEUG, DUT, BTS (Licences, Maîtrises, Ingénieurs - en 2<sup>e</sup> année) doivent présenter le concours national de cet Institut réputé.

Le Monde sur minitel. VOTRE PORTEFEUILLE PERSONNEL. Bourse : suivez l'évolution de vos actions grâce à un code personnel et secret. 36.15 TAPÉZ LEMONDE

AVIATION: LE PILOTE QUI VOIT L'INVISIBLE. SCIENCE & VIE. CRÉATEURS D'ENTREPRISES. VOTRE SIÈGE SOCIAL A PARIS A PARTIR DE 180 F HT PAR MOIS. Réception et réexpédition du courrier. Permanence téléphonique/permanence télé. Rédaction d'actes et constitution de sociétés. GEICA/42-96-41-12 58 bis, rue du Louvre, 75002 Paris





ce public ?

BIBLIOGRAPHIES

Histoire monétaire de la France

LES économistes français contemporains ont eu souvent tendance à délaisser le domaine de l'histoire monétaire et financière, dans lequel se sont illustrés d'éminents historiens venus des facultés de lettres. Depuis quelques années cependant, les travaux historiques en provenance d'économistes se sont multipliés, avec parfois le désir de s'inspirer pour la France de la monumentale Histoire monétaire des Etats-Unis 1867-1960 présentée par M. Friedman et A. Schwartz (1963), ou de l'ouvrage controversé des mêmes auteurs en 1982 sur les Tendances monétaires aux Etats-Unis et au Royaume-Uni 1867-1975.

Ensuite, l'incidence des mouvements de la masse monétaire sur les prix et l'activité en volume dépend largement des circonstances. Dans certains cas, la politique monétaire exerce un effet rapide sur la production et l'emploi. Dans d'autres situations, l'effet porte principalement sur les prix. Une interprétation de l'histoire monétaire française à partir de la notion, plus suggérée qu'explicitée, de « crédibilité » de la politique apporte un éclairage intéressant qui relie les anticipations et la confiance.

L'appareil statistique présenté est impressionnant. On peut bien sûr discuter certains aspects de l'analyse. Est-il assuré que l'excès de « transformation » par les banques alimente le processus inflationniste ? Faut-il donner un rôle aussi central à la coupure de 1939, alors que 1936 marque le début d'une longue période de soumission de la monnaie et du taux de change aux exigences de la sphère réelle ? Faut-il pour l'essentiel s'arrêter en 1973 alors que le rapide processus d'innovation et de dérégulation financière, évoqué en conclusion, bouleverse les structures et autorise le passage à la régulation par les taux d'intérêt à partir de 1987 ? Il n'en reste pas moins que nous tenons là un ouvrage qui devrait constituer le point de départ de nombreuses investigations.

CHRISTIAN DE BOISSIEU, professeur à l'université Paris-I.

(1) Histoire monétaire de la France au vingtième siècle, préface de Robert Raymond. Economica, 292 p., 235 F.

La guerre de l'export

EXISTE-T-IL une politique qui soit de nature à redresser le commerce extérieur ? On en a souvent douté, désespérant des effets que peuvent avoir les aides spécifiques à l'exportation. Tout se règle par le jeu des décisions macro-économiques, estiment bon nombre d'experts : diminuez la consommation intérieure, et vous réduirez les importations ; améliorez la compétitivité de vos prix, et vous gagnerez à l'exportation.

Toutefois, l'auteur reste tout à son projet, dont on ne s'étonnera pas, compte tenu de ses fonctions, d'en trouver plus que des reflets dans la politique gouvernementale. Son analyse de la répartition géographique de nos échanges est à la fois originale et suffisamment pertinente (graphiques à l'appui) pour qu'on se rallie à son objectif de voir la France s'acharner prioritairement à redresser les déséquilibres qu'elle connaît avec ses principaux partenaires (la RFA, l'Italie, les Pays-Bas, etc.). Il s'agit pour lui de savoir regrouper ses forces pour les mener sur les bons terrains.

Combatif, mais libéral s'il en est, l'auteur plaide pour l'ouverture des frontières, écartant toute idée de protectionnisme, et juge fallacieux le recours à certaines facilités comme la « dévaluation de combat ». Reste que cette Guerre de l'export ne peut être menée et gagnée que par les entreprises.

« La France a les exportateurs qu'elle mérite », déclare sagement François David. Car s'il décerne des lauriers à celles qui savent se battre, il n'ignore pas les faiblesses du plus grand nombre en personnel qualifié ou en savoir-faire, et sait que nos plus gros défauts tiennent dans notre incapacité à offrir des produits adaptés et à en assurer la commercialisation — sans parler, bien sûr, du service après-vente. Mais de cela un homme, fût-il directeur d'une administration ou même ministre, n'a pas la maîtrise.

Satisfaction

Comment y parvenir ? C'est là qu'entre en jeu l'idée d'une politique appropriée. Il s'agit d'abord d'une politique d'ensemble, que l'auteur a la satisfaction de voir se mettre en place aujourd'hui : la libération des prix et du contrôle des changes, la réduction des prélèvements publics, la flexibilité de l'emploi sont autant de mesures qui doivent permettre aux entreprises de trouver le souffle nécessaire pour affronter la concurrence extérieure. Cela suffira-t-il à les rendre exportatrices ?

FRANÇOIS SIMON.

Oui, si on les y aide un peu par des comportements qui ne sont

(1) La Guerre de l'export, J.-C. Latris, 232 pages, 99 francs.

spontanéisme social

Classicisme

Plutôt qu'un modèle, est mise en œuvre une méthode d'analyse consistant à disséquer l'histoire monétaire à partir de concepts employés par la Banque de France, depuis longtemps pour certains (l'étude des contreparties de la masse monétaire, peu prise aux Etats-Unis, joue traditionnellement un rôle central chez nous), plus récemment pour d'autres (exemple du « crédit interne net », qui regroupe les sources internes de la création monétaire). La référence constante à la démarche utilisée par la Banque centrale crée sans aucun doute l'unité de l'interprétation proposée. Elle suscite peut-être, en certains endroits, une impression de classicisme.

L'histoire monétaire de la France depuis la fin du dix-neuvième siècle est abordée grâce à un découpage chronologique qui fait apparaître quelques grands axes. Il est séduisant de centrer l'attention sur les poids respectifs de l'intermédiation financière et des marchés de capitaux. Ceux-ci, il faut le rappeler, ont joué un rôle essentiel dans le financement de l'économie française au cours de la seconde moitié du dix-neuvième siècle. Jusqu'en 1914, la croissance de la masse monétaire est ralentie grâce aux émissions de titres financiers. Par la suite, et surtout à partir des années 50, la crise du marché financier, due pour partie au niveau bas, souvent négatif, des taux d'intérêt réels, doit être rapprochée de la vive progression des agrégats monétaires. A cer-

L'Etat, on s'en doute, est le principal acteur de cette histoire monétaire, à travers des influences multiples : rôle souvent primordial des déficits publics et de leur financement monétaire dans la progression de la masse monétaire ; volonté du Trésor d'en limiter les effets par une politique de « circuit » permettant de récupérer sous forme d'épargne les liquidités supplémentaires injectées ; impulsion de l'Etat dans le domaine des innovations financières et des transformations structurelles (cas, parmi bien d'autres, des réformes de 1966-1967, ou de l'encouragement à la « transformation », par les banques, de ressources à court terme en emplois à moyen ou long terme).

Même si l'économie française est peu ouverte jusqu'à la fin des années 50, la contrainte externe se manifeste sur l'ensemble de la période. Elle concerne aussi bien la dépendance des taux d'intérêt français vis-à-vis des taux étrangers que la destruction ou la création de monnaie dues aux mouvements de capitaux. Le contrôle des changes a permis d'atténuer certaines interdépendances, sans les supprimer.

Deux leçons

L'histoire monétaire, même si elle ne se répète pas, suscite certaines leçons. Parmi celles qui sont proposées, deux sont spécialement éclairantes. D'abord, l'augmentation du taux de liquidité de l'économie (croissance de la masse monétaire plus rapide que celle du PIB nominal) doit être surveillée parce qu'elle est souvent synonyme de regain d'inflation pour les périodes à venir (les liquidités accumulées étant susceptibles d'alimenter, après activation, une hausse des prix). Un long cortège de phases de « reconstitution d'encaissements » et de périodes de « fuite devant la monnaie » rythme l'expérience monétaire française.

PREMIER AVIS D'ENQUÊTE

Le Préfet, Commissaire de la République du département des Alpes-Maritimes, officier de la Légion d'honneur, officier de l'Ordre national du Mérite, informe le public qu'il sera procédé sur le territoire des communes d'EZE, de la TRINITE et de LA TURBIE en exécution de l'arrêté préfectoral en date du 29 décembre 1986. à une enquête préalable à la déclaration d'utilité publique avec étude d'impact d'une opération entrant dans le champ d'application de la loi du 12 juillet 1983, portant sur le projet de création de la bretelle de MONACO avec : - enquête parcelaire, - modification du plan d'occupation des sols de la commune d'EZE. Les pièces du dossier ainsi que les registres d'enquêtes seront déposés à la Mairie d'EZE du 26 janvier 1987 au 27 février 1987 inclusivement, afin que chacun puisse en prendre connaissance de : 9 h à 12 h et de 14 h à 16 h (samedis, dimanches et jours fériés exceptés). Toutes observations pourront être consignées sur les registres d'enquêtes mis à la disposition du public, ou adressées par écrit au maire ou aux commissaires-enquêteurs qui les joindront aux registres. Une commission d'enquête composée de trois membres : - M. JEHANNO André, ingénieur en chef des travaux publics de la France, président, - M. REYVARD Jean-Jacques, ingénieur agricole, expert agricole et foncier près les tribunaux de NICE et la Cour d'Appel d'AIJ, - M. DALLOT Fernand, géomètre au cadastre en retraite, se tiendra à la disposition du public à la mairie d'EZE, les 25, 26 et 27 février 1987, de 9 h à 12 h et de 14 h à 16 h. Copies des registres d'enquêtes et des conclusions de la commission d'enquête seront déposées aux mairies respectives ci-dessus désignées et à la préfecture des ALPES-MARITIMES (direction de l'Administration générale - bureaux de l'urbanisme et des opérations foncières) où toute personne physique ou morale intéressée pourra en demander communication. Nice, le 29 déc. 1986. Le préfet, commissaire de la République du département des Alpes-Maritimes, signé : JEAN-PIERRE PENZA.

les atouts pour gagner.

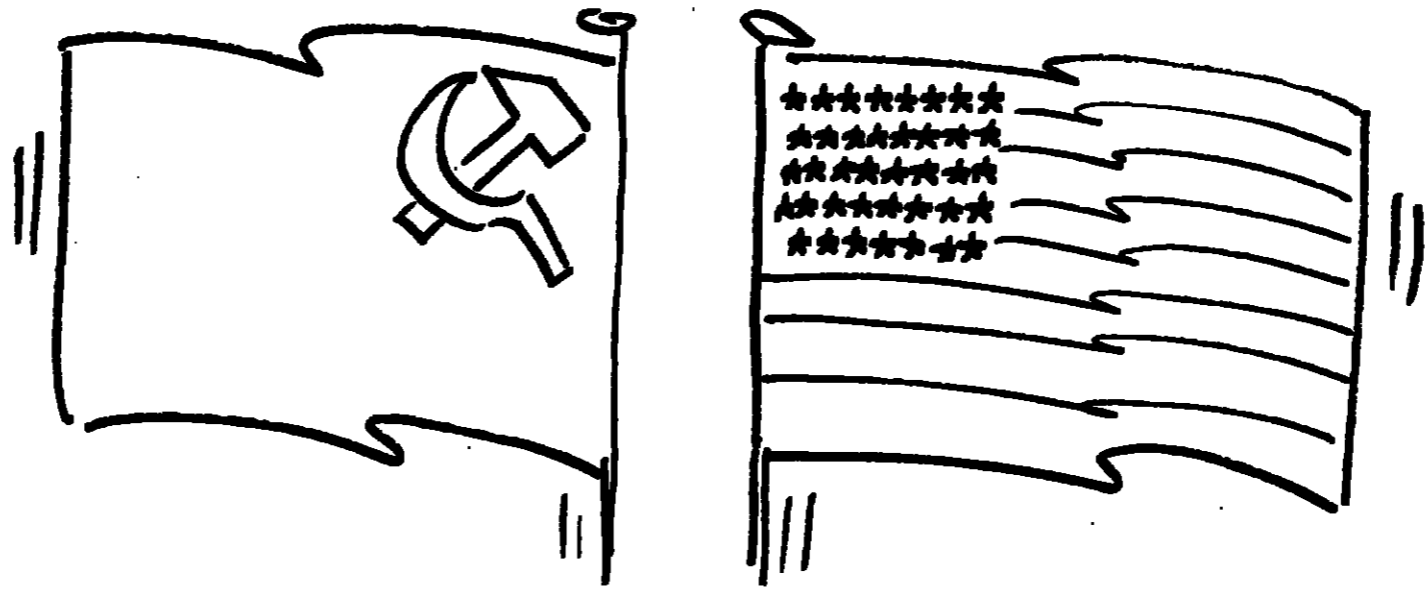
Le programme international : ESLSCA plus MBA en 3 ans. Une pédagogie intégrée à la vie des affaires. Une vie associative et culturelle intense. Grâce aux accords conclus avec des universités nord-américaines, tout étudiant « reçoit au concours » peut en 3 ans, sans allonger la durée normale de ses études, obtenir un MBA (master in business administration) et le diplôme ESLSCA visé par le Ministre de l'Éducation. \* Pace University (New York), University of Connecticut (Storrs), Université d'Ottawa (Ottawa). Accord identique avec Sophia University (Tokyo). eslsca: 1986 : 37 ans d'expérience, 4 500 anciens élèves, 3 200 candidats au concours, 240 admis, 1 600 offres d'emploi. ÉCOLE SUPÉRIEURE LIBRE DES SCIENCES COMMERCIALES APPLIQUÉES. Établissement d'enseignement supérieur reconnu par l'État - 1, rue Bougeatville 75007 PARIS FRANCE - (1) 45.51.32.59

ILOTE QUI L'INVISIBLE FRANCE & VII



# WANG

# GA



## Comment les faire communiquer ?

Si les grands de ce monde intégraient les systèmes de communication Wang dans leurs négociations, ils feraient un grand pas vers la paix et la simplicité des échanges. Quand un ordinateur Wang rencontre un ordinateur IBM c'est l'entente parfaite, il aime aussi rencontrer Bull, Burroughs, Sperry, NCR. L'Aéroport de Paris, Chargeurs Réunis, la Chase Manhattan Bank, le Crédit Agricole, l'Unédic l'ont vérifié. En prenant Wang, l'entreprise protège son investissement informatique d'origine et peut continuer à se développer. Chaque fois, Wang rend l'opération transparente pour l'utilisateur final. Chaque écran communique sous SNA\*...\* et/ou WSN\*. Il traite toutes les applications informatiques en place et les nouvelles: celles de «Département», ainsi que telex, télécopie et vidéotex, sans oublier traitement de texte et messagerie. Wang assure aussi le monitorat et le contrôle central de réseau. Si vous recherchez de telles solutions, pensez à ces quatre mots simples: Avec Wang ça marche.



Appellez le 48.97.06.06 ou écrivez à Wang France S.A., Evelyne Mayard - Service Marketing, Tour Gallieni 1, 78/80, avenue Gallieni, 93174 Bagnolet Cedex.

**WANG**

# AVEC

# MARCHE

\*SNA: marque déposée IBM. - ... Autres protocoles d'autres constructeurs. - \*WSN: Wang Systems Networking.

uillonnée

ENTENAIRE  
LULLY

Musique





# Economie

## et dans la marine marchande

### Signes de reprise du travail chez les marins

L'accord signé le samedi matin 3 janvier entre le secrétaire d'Etat à la mer, M. Ambroise Guellec, et les syndicats de marins et d'officiers a très sensiblement détendu l'atmosphère sur le front de la marine marchande, mais, ce lundi 5 janvier, il n'avait pas totalement mis un terme au conflit commencé il y a près d'un mois.

Ce n'est qu'en début de semaine, en effet, que les marins des ports de la côte atlantique et de Dieppe devaient se prononcer sur la reprise du travail. A Marseille, la situation s'était débloquée, sauf à Fos. Un peu partout, les marins demandent aux employeurs le paiement des jours de grève.

Commentant l'accord du 3 janvier, M. Guellec a déclaré qu'il croyait pouvoir « compter sur la loyauté de ses partenaires

pour le faire appliquer », et il a précisé que le plan du 2 octobre, tel qu'il a été explicité aux syndicats et aux armateurs, « s'appliquerait sans retard ». Le ministre avait fait des concessions sur les questions de couverture sociale en cas d'accident de travail et de maladie, et sur l'indemnité de nourriture prévue dans les conventions collectives; il avait également donné l'assurance que la révision des dispositions les plus obsolètes du code de travail maritime n'interviendrait pas avant 1988.

Sur la question-clé du pavillon des Kerguelen (dix-neuf navires actuellement), défendue par les armateurs, toute immatriculation nouvelle est suspendue tant que le Conseil d'Etat ne se sera pas prononcé sur le projet de décret actuellement en cours d'examen.

M. Claude Abraham, vice-président du Comité central des armateurs, a fait état de son « soulagement de voir se terminer un conflit complètement disproportionné », mais a indiqué que les armateurs étaient, en général, hostiles à la revendication de la CGT de payer les jours de grève. Les dockers CGT, pour leur part, ont décidé de se mettre en grève le 6 janvier, dans tous les ports, pour vingt-quatre heures.

Mais, au Havre, un accord paritaire a été conclu entre employeurs et dockers qui prévoit, sur 1987 et 1988, cinq cents départs de dockers, avec garantie de réaffectation jusqu'à la retraite et amélioration de la productivité des opérations de manutention.

F. G.

### Fos, foyer de contestation

MARSEILLE de notre correspondant régional

Normalisation à l'Est, jusqu'au boutisme à l'Ouest: à Marseille, les marins se sont divisés sur la conduite à tenir après l'accord du 3 janvier.

Dans les bassins Est, la reprise du travail a été votée, à une large majorité, par les équipages de la Société nationale Corse-Méditerranée (SNCM) et ceux des remorqueurs.

Dans les bassins Ouest, à Fos-sur-Mer, les salariés de deux sociétés de remorquage, sur trois, ont décidé, en revanche, de poursuivre leur mouvement faute d'un accord avec leurs employeurs sur le paiement des jours de grève et à cause de problèmes locaux d'effectifs.

La consultation des marins de la SNCM n'a été qu'une simple formalité. « Nous avons empêché le mauvais coup que l'on voulait porter à notre statut », s'est félicité M. Paul Moracchini, secrétaire général des

marins CGT. Dès le dimanche 4 janvier le trafic de passagers et de marchandises a repris entre le continent et la Corse avec une traversée supplémentaire du *Liberté*, habituellement affecté aux liaisons avec l'Afrique du Nord.

A la SNCM on précisait que les syndicats n'avaient pas demandé l'indemnisation des jours de grève mais qu'un accord était intervenu pour le versement d'une avance remboursable aux marins représentant 50 % des salaires perdus.

Fos reste un foyer de contestation. Un remorqueur sur huit seulement a travaillé pendant le week-end dans les bassins Ouest.

Les armateurs exigent la reprise du travail comme préalable à toute discussion et ont rendu compte de la situation à la direction des affaires maritimes. Ils ont chiffré à 8 millions de francs leurs pertes financières, sur l'ensemble des bassins de Marseille-Fos, en vingt-six jours de conflit.

GUY PORTE.

## REPÈRES

### Banques Nombre record de faillites aux Etats-Unis

Cent trente-huit banques américaines ont fait faillite en 1986, un nombre record depuis la grande dépression des années 30, indique l'agence fédérale assurant les dépôts bancaires (FDIC). En outre, 1 484 banques, soit un institut de crédit américain sur dix, sont sur la liste des banques « à problèmes » nécessitant un contrôle. La plupart des faillites bancaires se sont produites dans les Etats agricoles ou producteurs de pétrole, sévèrement touchés par la chute des cours. La Texas a ainsi enregistré 26 faillites suivies par l'Ohio avec 18 banqueroutes, le Kansas (14), l'Iowa (10) et le Missouri (9). La dégradation a été persistante depuis 1981 année durant laquelle 10 établissements avaient fait faillite. Ce chiffre est monté à 42 en 1982, 48 en 1983, 79 en 1984 et 120 en 1985.

### Marchés financiers

#### La Bourse de Pékin rouvre ses portes

Pour la première fois, depuis l'arrivée au pouvoir des communistes en Chine, une bourse des valeurs et des devises a ouvert ses portes, le vendredi 3 janvier à Pékin. Présenté par le *Peking Daily* comme le « coup

d'envoi de la réforme » pour 1987, cet événement a attiré de nombreux curieux. L'agence Chine nouvelle, pour sa part, précise que quatorze banques et institutions financières, dont l'agence pékinoise de la Banque de Chine industrielle et commerciale ont participé aux premières transactions. Ces dernières avaient atteint 550 millions de yuans (147 millions de dollars) durant les deux premières heures d'activité. Avant celui de Pékin, deux marchés boursiers avaient été ouverts à Shenyang et Shanghai, jadis le principal centre financier d'Asie. Quant à la première banque commerciale de Chine populaire, elle sera créée cette année.

### TVA Introduction en Grèce

Comme elle s'y était engagée auprès de la Communauté européenne, dont elle est membre depuis 1981, la Grèce a introduit la taxe à la valeur ajoutée (TVA) en remplacement des vingt-cinq taxes indirectes existantes. Théoriquement applicables dès le 1<sup>er</sup> janvier, les trois taux retenus, 6 % pour les produits alimentaires, 18 % pour les produits courants et 38 % pour les produits de luxe, ne feront sentir leurs effets qu'à compter du 1<sup>er</sup> février. C'est à cette date que prendra fin la période de trois mois de gel des prix décidée pour tenter de limiter le dérapage inflationniste dû à ce nouveau type de fiscalité. L'inflation, de 25 % en 1985, a été ramenée à 17 % en 1986 et, selon le projet de budget, devrait être limitée à 10 % cette année.

AVIS FINANCIERS DES SOCIÉTÉS

### Les Kerguelen au bout du monde

Les îles Kerguelen, perdues au sud de l'Océan indien, constituent un archipel fort original. Comprenant trois cents îles, elles couvrent environ 7 000 kilomètres carrés (soit presque la superficie de la Corse), dont 6 000 kilomètres carrés pour la seule Grande-Terre.

Le littoral des Kerguelen est envahi d'algues gigantesques, les *Macrocystis pyrifera*. Celle-ci, dont la longueur peut dépasser 50 mètres, sont groupées en bancs épais, si dangereux pour la navigation qu'elles sont portées sur les cartes marines.

La latitude des Kerguelen, un peu au sud du quarante-neuvième parallèle Sud, est presque la même que celle qu'occupe Rouen dans l'hémisphère Nord, mais le climat n'a rien de normand: l'archipel est balayé par des tempêtes qui se succèdent tout au long de l'année, et, sans être très froid, le climat est très humide, même en été, ce qui permet l'existence de glaciers permanents.

Le statut des Kerguelen est lui aussi très particulier. L'archipel constitue l'un des quatre districts du territoire d'outre-mer des Terres australes et antarctiques françaises (TAAF) (1). Et, comme toutes les TAAF, les Kerguelen sont habitées constamment, mais la population, d'une soixantaine d'hommes pendant l'hiver austral et de plus de cent hommes et (quelques) femmes pendant l'été, est renouvelée entièrement chaque année.

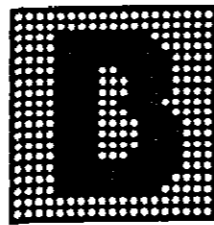
Les Kerguelen sont loin de tout, à 3 900 kilomètres de l'Afrique et à 4 100 kilomètres de l'Australie; elles ne recèlent aucune richesse minérale. Toutefois, les eaux qui les entourent sont très poissonneuses (2).

Mais leur situation géographique leur confère une grande importance scientifique. La seule activité de l'archipel est donc la recherche (météorologie, magnétisme, aurores polaires, rayons cosmiques, activité solaire, ionosphère, sismologie, géologie, biologie marine et terrestre, etc.).

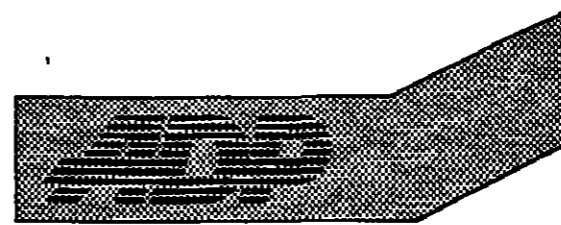
Les TAAF sont placées sous l'autorité d'un administrateur supérieur assisté d'un conseil consultatif. La mission de la recherche du territoire est confiée par un comité scientifique. Pour les programmes scientifiques internationaux, il existe un Comité national français des recherches antarctiques (CNFRA), émanation de l'Académie des sciences. Le territoire a été créé le 6 août 1955 pour remplir une triple mission: souveraineté, recherche et logistique.

YVONNE REBEYROL

(1) Les autres districts sont les îles Crozet, l'île d'Amsterdam, l'île Saint-Paul et la terre Adélie.  
(2) Les Soviétiques pêchent chaque année, sous contrôle français et moyennant paiement de redevances, quelques dizaines de milliers de tonnes de poissons dans la zone économique exclusive des Kerguelen.



BANQUE  
NATIONALE  
DE PARIS



Aéroports De Paris

# Merci

pour votre contribution au succès remporté par l'Offre Publique d'Echange présentée pour Aéroports De Paris par la Banque Nationale de Paris.

Plus de 77% des titres ont été présentés à l'échange: c'est un record.

En échangeant vos obligations ADP 14,60% novembre 1980 et 17,40% novembre 1981 contre des obligations nouvelles, vous avez choisi de bénéficier:

- d'une plus-value immédiate en capital
- d'un meilleur rendement net
- d'une durée de vie garantie de votre placement

Plus que jamais ADP est déterminé à donner des ailes à vos placements.

Economie

La RFA devrait être amenée à réévaluer le deutschemark

(Suite de la première page.)

Tout ce processus, destiné en principe à calmer une surchauffe économique et une réurgence de l'inflation, inexorablement pour l'instant dans notre pays, prend totalement à contrepiéd la politique de ce gouvernement comme celle du précédent, au moment même où la désinflation porte ses fruits et où la croissance demeure plutôt molle. Ajoutons que jamais en France les taux réels, hors inflation, n'ont été si élevés au béné-

ficie, certes, des prêteurs mais surtout au détriment des emprunteurs, pris en tenaille entre un coût de crédit historiquement onéreux et une stagnation, voire une régression des pouvoirs d'achat. La situation actuelle, véritable non sens économique, ne peut donc se perpétuer.

Une question seulement : cette faiblesse du franc est-elle générale ? Pas du tout. Notre monnaie se revalorise par rapport à la livre sterling, à la lire italienne et même au yen

japonais dont le cours, à Paris, a reperdu 7 % sur son plus haut niveau de l'été dernier.

En fait, et une fois de plus, le franc fléchit uniquement vis-à-vis du mark allemand. Sans doute les deux devises forment-elles un couple craquelé, avec douze changements de parité en un peu moins de trente ans, tous à l'avantage du mark et tous provoqués par de meilleures performances de l'économie allemande : inflation faible, industrie forte, exportations continuellement excédentaires et balance des paiements très positive, à de rares exceptions près. En regard, l'économie française a souffert longtemps d'une inflation très vive, désastreuse pour ses coûts de production et d'une balance commerciale la plus souvent négative, parfois très lourdement, sans oublier depuis 1981 un déficit non moins lourd de sa balance des paiements qui a contraint la France à s'endetter sensiblement à l'étranger.

Or, depuis la mise en route du plan d'austérité du printemps 1983, et grâce à la baisse des prix du pétrole, ces graves handicaps se sont atténués. Le taux d'inflation français est revenu à un peu plus de 2 % par an. Pour la première fois depuis trente ans, la balance commerciale est équilibrée et la balance des paiements est même devenue excédentaire de 20 milliards de francs en 1986. De plus, le 6 avril dernier, à Ootmarsum aux Pays-Bas, le franc a été dévalué de 3 % et le mark réévalué de 3 %, ce qui a élevé de 6 % le cours de la devise allemande à Paris. Cet ajustement, compte tenu des taux d'intérêt plus élevés en France qu'en Allemagne, a provoqué un formidable afflux de capitaux étrangers sur la place de Paris, pour 70 milliards de francs environ, et a même contraint la Banque de France à soutenir le mark, en vendant des francs pendant tout le printemps.

Huit mois seulement après Ootmarsum tout a changé : les capitaux étrangers fuient la France et le mark, quittant son cours plancher, s'approche dangereusement de son cours plafond. La Banque de France devant cette fois-ci soutenir le franc

en vendant des marks. Que s'est-il donc passé ?

Certes, en dépit du succès de la désinflation en France, l'écart est encore de trois points avec la RFA où les prix de détail ont diminué de 1 % en 1986. Mais, contrairement aux années précédentes, en 1986 les salaires auront progressé plus vite en Allemagne qu'en France et, au printemps prochain, les coûts de production des deux pays se retrouveront à parité. Il faut donc chercher ailleurs les raisons d'une dégradation si rapide, alors que la dévaluation de mars 1983 avait assuré trois ans de stabilité.

Tout d'abord notre grand voisin d'outre-Rhin affiche des performances insolentes, une balance commerciale et une balance des paiements excédentaires respectivement de plus de 350 milliards et de 200 milliards de francs. Ensuite, depuis le début de l'été, le recul du dollar s'est accentué et lorsque le dollar baisse d'autres devises montent, notamment le yen et le deutschemark. Or, depuis le début de novembre, le Japon et les Etats-Unis ayant stabilisé leur parité, la spéculation se reporte massivement sur le deutschemark.

Enfin, pour ne rien arranger, la Banque fédérale d'Allemagne a énergiquement refusé de faire baisser ses taux, comme l'a fait à trois reprises cette année la Banque du Japon et comme lui demandent instamment les Etats-Unis. Elle a même entrepris de les faire monter quelque peu afin de freiner la croissance de la masse monétaire ouest-allemande, jugée trop rapide, ce qui attire encore davantage les capitaux et, disons-le en passant, contribue à gonfler encore cette masse.

40 milliards de déficit commercial

La conjugaison de tous ces éléments a eu pour effet inévitable de propulser vers le haut un deutschemark plus fort que jamais, trop fort pour des monnaies moins vigoureuses, comme la couronne danoise, le franc belge et le franc français. Les premières tensions au sein du système monétaire européen sont apparues dès le début de l'automne, la Banque de France ayant dû intervenir vigoureusement en septembre puis en octobre pour freiner la montée du mark. Maintenant la poursuite de la baisse du dollar, après une stabilisation temporaire, accroît encore les tensions, d'autant plus vives que sur les marchés des changes tout le monde joue maintenant un réajustement du SME après le 25 janvier prochain, c'est-à-dire après l'échéance des élections législatives allemandes qui jusqu'à présent bloque toutes les décisions.

En bonne logique ce réajustement devrait se traduire par une réévaluation du mark, monnaie dont la surpuissance est en passe de faire craquer le SME si les parités actuelles sont maintenues : c'est la loi du système. On comprend que la France, estimant ne pas avoir démerité, ne veuille ni dévaluer sa monnaie ni élever ses taux, d'autant que sa masse monétaire ne dérape pas. On peut ajouter que, l'été dernier, son déficit commercial avec la RFA a augmenté de 40 %, à plus de 40 milliards de francs : c'est le plus gros excédent allemand sur un seul pays. Sans doute le gonflement des achats français de biens d'équipement en Allemagne y a contribué, mais la facture s'alourdit dangereusement et une réévaluation du mark aurait pour effet de rendre les exportations germaniques moins compétitives sur notre pays. Le chancelier Kohl s'y serait résigné, mais pour ce faire il devra vaincre l'opposition des industriels allemands, très satisfaits de leurs performances sur le marché français, mais il bénéficiera sans doute de l'appui de la Banque fédérale d'Allemagne. Celle-ci, par souci d'orthodoxie financière et pour lutter contre toute réurgence de l'inflation, préférera une réévaluation vertueuse de sa monnaie à un abaissement de ses taux d'intérêt, qu'elle jugerait laxiste.

De toute façon, l'affrontement de la France et de l'Allemagne risque d'être sévère. A Paris, on envisage de mettre Bonn devant ses responsabilités et, comme l'a déclaré la semaine dernière M. Balladur, de « prendre toutes les mesures pour défendre le franc, sans en exclure aucune », y compris la menace de laisser filer le franc, ce qui reviendrait à se mettre provisoirement en congé du SME.

FRANÇOIS RENARD.

Marchés financiers

BILAN HEBDOMADAIRE DE LA BANQUE DE FRANCE

Principaux postes soumis à variation (en millions de francs)

Table with columns: ACTIF, Au 24 déc., and values for various categories like OR ET CRÉANCES SUR L'ÉTRANGER, etc.

PASSIF

Table with columns: BILLET EN CIRCULATION, COMPTES CRÉDITEURS, etc., and values.

CHANGES

Dollar : 6,36 F ↑

Après son vif repli de la semaine précédente, le dollar s'est légèrement redressé mardi, dans la crainte d'investissements des banques centrales. Au sein du SME, les tensions se sont un peu relâchées, le deutschemark revenant au-dessous de 2,31 F à Paris.

Table showing exchange rates for FRANKFORT, TOKYO, and MARCHÉ MONÉTAIRE.

MATIF

Notionnel 10 % - Cotation en pourcentage du 2 janvier

Table with columns: COURS, BÉNÉFICES, and values for Dernier and Précédent.

AUTOUR DE LA CORBEILLE

SACLOR CÈDE DAVUM A SES CADRES. - Dans le cadre du restructuration de ses activités dans la sidérurgie, Sacilor a décidé de revendre sa filiale Davum Commerce International aux cadres de cette société. Ces derniers prendront progressivement le contrôle de l'entreprise par le biais de la société de capital-risque Elysees Investissements.

BOURSE DE TOKYO

34 % de hausse en 1987 ?

L'année 1987 s'annonce, à son tour assez brillante pour le Kabuto-Cho. Après avoir monté d'environ 50 % fin décembre, le marché japonais pourra encore progresser de 54 % environ, et l'indice Nikkei atteindre la cote des 25 000 points. Tel est du moins l'avis que partagent de nombreux analystes.

Les spécialistes sont formels : le plan de relance du marché intérieur mis en place par le gouvernement donne une nouvelle vigueur à la Bourse de Tokyo, qui anticipera les premiers résultats de la nouvelle politique. Car de l'avis général l'économie japonaise ne devrait pas encore franchement se déchaîner, en 1987, de celles des pays industrialisés, pour rester assez déprimée.

Pour atteindre son but, le gouvernement japonais se propose de réduire encore les taux d'intérêt. Il se conciliera, d'autre part, les bonnes grâces des firmes de courtage en renouçant à fiscaliser les dividendes et de taxer les transactions.

INDICES BOURSISERS

Table with columns: FARIS, NEW-YORK, LONDRES, and values for various indices.

AVIS FINANCIERS DES SOCIÉTÉS. CDMÉ. COMPAGNIE DE DISTRIBUTION DE MATÉRIEL ÉLECTRIQUE. L'Assemblée générale des actionnaires s'est réunie le 23 décembre 1986 sous la présidence de M. Bernard Clerc.

Remy Finance B.V. FRF 300,000,000. Guaranteed Floating Rate Notes due 1993 with an option to convert the floating rate into a 8 1/8% fixed rate. Remy & Associés S.A. Issue Price: 100%.

EMMANUEL CARRÈRE. La moustache. ROMAN. 186 pages - 69 F. Nous sommes pris dans une machine infernale, jusqu'à l'horreur absolue. Michelle Bristeau - Libération.

Handwritten text at the bottom center: 550 من الأصل

55 من الأصل

Marchés financiers

BOURSE DE PARIS 2 JANVIER Cours relevés à 17 h 33

Main market table with columns for Valeurs, Réglement mensuel, and various stock indices. Includes sub-sections for Obligations, Actions, and Second marché.

Comptant (sélection) Second marché (sélection)

Table of selected market data including Obligations, Actions, and Second marché (selection).

SICAV (sélection) 2/1

Table of SICAV (selection) data, including various investment funds and their performance metrics.

Droits et bons Cote des changes Marché libre de l'or

Table of exchange rates, gold market, and other financial instruments like Attribution and MINITEL.

La gestion en direct de votre portefeuille personnel 26.15 Taper LEMONDE par BOURSE

Vertical text on the left margin, including 'diplôme honor' and 'Monde'.

ÉTANGER, POLITIQUE, CULTURE, SOCIÉTÉ, ÉCONOMIE, SERVICES

La situation dans les transports
Légère reprise sur le réseau banlieue de la SNCF

Dans la banlieue parisienne, en début de matinée, selon la direction de la SNCF...

Suspense à la RATP

Les perturbations du trafic de la RATP étaient minimales le 5 janvier, dans l'attente des résultats des négociations...

URSS
Un article de la « Pravda » sur la génétique

« Mensonges » en 1948, vérité en 1987
Moscou (AFP). - La Pravda s'est attaquée, le dimanche 4 janvier...

Sur le vif
Cache-cache

Ce qu'ils peuvent être faux jetons, nos politiciens, c'est pas croyable! Ils arrêtent pas de faire des cachotteries...

BOURSE DE PARIS
Matinée du 5 janvier

Vif redressement
Minée par les conflits sociaux la semaine écoulée, la Bourse de Paris s'est très vigoureusement redressée...

Table with 4 columns: Valeurs françaises, Cours précédents, Cours, Différence

Selon l'IFOP
M. Mitterrand serait réélu dans tous les cas de figure

Au deuxième tour d'une élection présidentielle anticipée, le candidat de la gauche l'emporterait face au représentant de la droite...

Deux survivants dans la catastrophe aérienne d'Abidjan

Les sauveteurs ont relevé deux survivants, un Brésilien et un Ivoirien, dans les débris du Boeing 707...

Le numéro du « Monde » daté 4-5 janvier 1987 a été tiré à 458 921 exemplaires

Cyclone sur les Comores

Un violent cyclone tropical soufflé depuis le 4 janvier sur l'archipel des Comores...

SOLDÉS ANNUELS à tous nos rayons

62 rue St André-des-Arts 6° Tel: 43.29.44.10

Comment réussir aujourd'hui

Hier encore, quand on disait de quelqu'un: il a réussi, on ne disait que sa réussite sociale ou professionnelle...

CRÉATEURS D'ENTREPRISES
VOTRE SIÈGE SOCIAL À PARIS À PARTIR DE 180 F HT PAR MOIS

NEUROLOGIE: VOIR FONCTIONNER LE CERVEAU EN DIRECT!
SCIENCE & VIE

Le Monde PLAISANCE
SOLDÉS FULGURANTS SANS PRÉCÉDENT
SOLDÉS TOUTE LA MODE
SOLDÉS TISSUS CRÉATEURS
SOLDÉS DONT VOUS RÉVIEZ!
RODIN

Méthode W.R. Borg
Comment réussir aujourd'hui
BON GRATUIT
A remplir en lettres majuscules et retourner à: Méthode W.R. Borg...